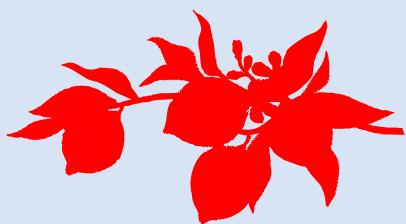
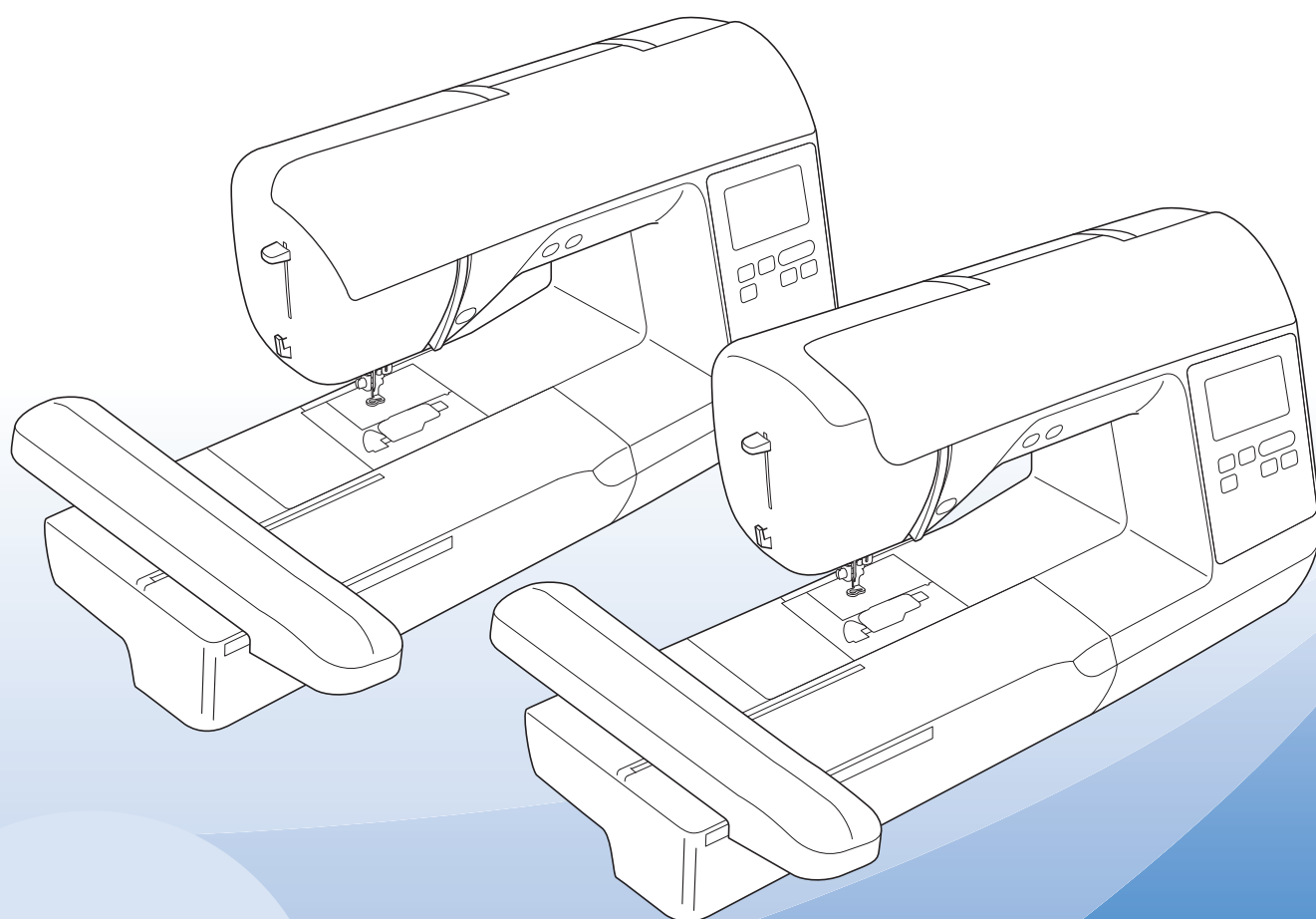


Bedieningshandleiding

Borduurmachine

Product Code: 888-K80/L80/L82



Instructievideo's



<https://s.brother/cvhaq/>

Lees dit document voordat u de machine gebruikt.
Houd dit document bij de hand, zodat u het kunt raadplegen.

INLEIDING

Gefeliciteerd met de aanschaf van deze machine. Alvorens de machine te gebruiken dient u zorgvuldig de "BELANGRIJKE VEILIGHEIDSINSTRUCTIES" te lezen. Vervolgens bestudeert u deze handleiding zodat u de diverse functies goed gebruikt. Nadat u de handleiding hebt gelezen, bergt u deze op een handige plek op. Dan kunt u de handleiding zo nodig raadplegen.

BELANGRIJKE VEILIGHEIDSINSTRUCTIES

Lees eerst deze veiligheidsinstructies alvorens de machine in gebruik te nemen.

GEVAAR

- Verminder de kans op elektrische schok

- 1 Neem altijd de stekker uit het wandstopcontact: direct na gebruik; voordat u de machine reinigt; wanneer u onderhoud pleegt aan de machine; of wanneer u de machine onbeheerd achterlaat.

WAARSCHUWING

- Verklein de kans op brandwonden, brand, elektrische schok of letsel.

- 2 Neem altijd de stekker van de machine uit het stopcontact wanneer u servicehandelingen verricht die u als gebruiker volgens de gebruiksaanwijzing moet uitvoeren.
 - Voordat u de stekker uit het stopcontact haalt, zet u de machine eerst op "O" (uit). Vervolgens pakt u de stekker vast en trekt u deze uit het stopcontact. Trek niet aan het snoer.
 - Sluit de machine rechtstreeks op een stopcontact aan. Gebruik geen verlengsnoeren.
 - Haal altijd de stekker van de machine uit het stopcontact bij een stroomstoring.

3 Gevaren in verband met elektriciteit:

- Sluit de machine aan op een stopcontact met wisselstroom binnen het op de kenplaat aangegeven bereik. Sluit de machine niet aan op een stopcontact met gelijkstroom of omvormer. Als u niet zeker weet welke stroomvoorziening u hebt, neem dan contact op met een gekwalificeerd elektricien.
- Deze machine is alleen goedgekeurd voor gebruik in het land van aanschaf.

4 Gebruik de machine beslist niet als een snoer of stekker beschadigd is; als de machine niet goed werkt; als de machine is gevallen of beschadigd; of als u water op de machine hebt gemorst. Breng de machine naar de dichtstbijzijnde erkende Brother-dealer voor onderzoek, reparatie, elektrische of mechanische aanpassingen.

- Of de machine in gebruik is of niet, wanneer u iets ongebruikelijks opmerkt aan de machine - geur, hitte, verkleuring of vervorming - stopt u onmiddellijk en haalt u de stekker uit het stopcontact.
- Wanneer u de machine vervoert, draagt u deze aan het handvat. Wanneer u de machine optilt aan een ander onderdeel dan het handvat, kan de machine beschadigen of vallen. Dit kan letsel veroorzaken.
- Wanneer u de machine optilt, maak dan geen plotselinge onvoorzichtige bewegingen. Daardoor kunt u letsel oplopen.

5 Houd altijd uw werkvlak vrij:

- Gebruik de machine nooit wanneer de ventilatieopeningen zijn geblokkeerd. Houd de ventilatieopeningen van de machine vrij van stof, pluusjes en stukken stof.
- Zorg dat er nooit iets in een opening valt en steek geen voorwerpen in een opening.
- Gebruik de machine niet wanneer spuitbussen worden gebruikt of zuurstof wordt toegediend.
- Gebruik de machine niet in de buurt van een warmtebron, zoals een fornuis of strijkbout. Anders kan de machine, het netsnoer of het kledingstuk dat u borduurt, ontvlammen. Dit kan leiden tot brand of een elektrische schok.
- Plaats deze machine niet op een wankel of scheef oppervlak. Dan kan de machine vallen, en dit kan letsel veroorzaken.

6 Wees vooral voorzichtig tijdens het borduren:

- Let altijd goed op de naald. Gebruik geen verbogen of beschadigde naalden.
- Blijf met uw vingers uit de buurt van alle bewegende onderdelen. Let vooral op bij de naald van de machine.
- Zet de machine op de stand "O" (uit) wanneer u iets aanpast in de buurt van de naald.

- Gebruik nooit een beschadigde of onjuiste steekplaat. Daardoor kan de naald breken.

7 Deze machine is geen speelgoed:

- Let goed op wanneer kinderen in de buurt zijn terwijl u de machine gebruikt.
- Dit product bevat kleine onderdelen. Houd het product buiten het bereik van kinderen om te voorkomen dat ze de kleine onderdelen per ongeluk kunnen inslikken.
- Houd de plastic zak waarin de machine is geleverd buiten bereik van kinderen of gooi de zak weg. Voorkom verstikking en laat kinderen nooit met de zak spelen.
- Gebruik het tornmesje uitsluitend volgens de aanwijzingen.
- Gebruik de machine niet buiten.

8 Voor een langere levensduur:

- Gebruik of zet de machine niet weg op een plaats met direct zonlicht of een hoge vochtigheidsgraad. Gebruik of plaats de machine niet vlakbij de verwarming, een strijkijzer, halogeenlamp of andere warme voorwerpen.
- Gebruik geen reinigingsmiddelen of organische oplosmiddelen, zoals thinner, wasbenzine of alcohol, om de machine te reinigen. Bij gebruik hiervan kan de afwerkingslaag gaan schilferen of bekrast raken.
- Smeer de machine niet zelf om beschadiging ervan te voorkomen.
- Raadpleeg altijd de Bedieningshandleiding als u elementen, de persvoeten, de naald of andere onderdelen vervangt of installeert, zodat het op een correcte manier wordt uitgevoerd.

9 Voor reparatie of bijstelling:

- Als de verlichtingsunit beschadigd is, moet deze worden vervangen door een erkende Brother-dealer.
- Indien de machine een defect vertoont of moet worden bijgesteld, kijk dan eerst aan de hand van het overzicht voor probleemoplossing achter in deze Bedieningshandleiding of u de machine zelf kunt controleren of bijstellen. Als u het probleem daarmee niet kunt oplossen, raadpleeg dan uw plaatselijke erkende Brother-dealer.

Gebruik deze machine alleen voor de bestemde doeleinden, zoals beschreven in deze handleiding.

Gebruik alleen door de fabrikant aanbevolen accessoires zoals beschreven in deze handleiding.

De inhoud van deze handleiding en de specificaties van dit product kunnen zonder voorafgaande kennisgeving worden gewijzigd.

Meer informatie over onze producten en updates vindt u op onze website www.brother.com

BEWAAR DEZE INSTRUCTIES

Deze machine is bedoeld voor huishoudelijk gebruik.

VOOR GEBRUIKERS BUITEN EUROPA:


Dit apparaat is niet bedoeld voor gebruik door personen (kinderen inbegrepen) met beperkte lichamelijke, zintuiglijke of geestelijk vermogens, tenzij onder toezicht of met instructies over het gebruik van het apparaat door degene die verantwoordelijk is voor hun veiligheid. Let goed op dat kinderen niet met het apparaat spelen.

VOOR GEBRUIKERS BINNEN EUROPA:

Dit apparaat kan gebruikt worden door kinderen vanaf 8 jaar en personen met verminderde fysieke, zintuiglijke of mentale capaciteiten of gebrek aan ervaring en kennis als zij toezicht of instructies krijgen omtrent het veilige gebruik van het apparaat en als zij de mogelijke gevaren begrijpen. Kinderen mogen niet met het apparaat spelen. Reiniging en onderhoud mag niet zonder toezicht uitgevoerd worden door kinderen.

ALLEEN VOOR GEBRUIKERS IN GROOT-BRITANNIË, IERLAND, MALTA EN CYPRUS

BELANGRIJK

- Wanneer u de stekkerstop vervangt, moet u een door ASTA voor BS 1362 goedgekeurde stop gebruiken, met het  -merk, met de sterkte die op de stekker is aangegeven.
- Plaats altijd de afdekking van de zekering terug. Gebruik nooit stekkers waarvan de zekering niet is afgedekt.
- Als uw wandstopcontact niet geschikt is voor de stekker die bij deze apparatuur wordt geleverd, neem dan contact op met uw erkende Brother-dealer om het juiste snoer te verkrijgen.

Conformiteitsverklaring (alleen Europa en Turkije)

Wij, Brother Industries, Ltd. 15-1 Naeshiro-cho, Mizuho-ku, Nagoya 467-8561 Japan, verklaren dat dit product voldoet aan de essentiële vereisten van alle relevante richtlijnen en verordeningen die in de Europese Gemeenschap van toepassing zijn.

De conformiteitsverklaring kan worden gedownload vanaf de Brother support website. Ga naar support.brother.com

Conformiteitsverklaring voor richtlijn 2014/53/EU betreffende radioapparatuur (alleen Europa en Turkije) (van toepassing op modellen met radio-interfaces)

Wij, Brother Industries, Ltd. 15-1, Naeshiro-cho, Mizuho-ku, Nagoya 467-8561 Japan verklaren dat deze producten voldoen aan de bepalingen van richtlijn 2014/53/EU voor radioapparatuur.

De conformiteitsverklaring kan worden gedownload vanaf de Brother support website. Ga naar support.brother.com

WLAN Draadloze verbinding (alleen modellen met WLAN Draadloze verbindingfunctie)

Deze machine ondersteunt een draadloze interface.
Frequentieband(en): 2400-2483,5 MHz
Maximumradiofrequentiestroom verzonden in de frequentieband(en): minder dan 20 dBm (e.i.r.p)

Gebruiksvoorwaarden

BELANGRIJK - AANDACHTIG LEZEN:

Deze Gebruiksvoorwaarden ("Overeenkomst") zijn een wettelijke overeenkomst tussen Brother Industries, Ltd. ("Bedrijf") en u die bepaalt hoe u de software mag gebruiken die is geïnstalleerd of beschikbaar gesteld door Bedrijf voor gebruik in combinatie met naai- of handwerkproducten ("Bedrijfsproduct"). De term "Software" heeft betrekking op alle inhoudelijke gegevens, ontwerpgegevens, gegevensindelingen en firmware van Bedrijfsproduct en PC-toepassing of toepassing voor mobiele apparatuur.

Wanneer u gebruikmaakt van Software en Bedrijfsproduct, wordt u geacht te hebben geaccepteerd dat u bent gebonden aan de voorwaarden van deze Overeenkomst. Als u niet akkoord gaat met de voorwaarden van deze Overeenkomst, verleent Bedrijf u geen licentie voor de Software en is het u niet toegestaan de Software te gebruiken. Er kunnen aanpassingen van en aanvullingen op deze Overeenkomst zijn bijgevoegd bij de Software.

De persoon die deze Overeenkomst accepteert namens een entiteit, geeft bij Bedrijf aan dat hij of zij beschikt over de juridische bevoegdheid om een wettelijk bindende overeenkomst voor die entiteit aan te gaan.

Algemene voorwaarden

1 Verlening van licentie

- 1.1 Zoals bedoeld in deze Overeenkomst, verleent Bedrijf u hierbij een persoonlijke, niet-exclusieve, niet-overdraagbare en herroepbare licentie voor het uitsluitende gebruik van de Software binnen het Bedrijfsproduct.
- 1.2 Uw recht op het gebruik van de Software is niet aan u verkocht, maar is u in licentie gegeven en uitsluitend voor het gebruik zoals bedoeld in deze Overeenkomst. Bedrijf of zijn toeleveranciers behouden alle eigendomsrechten en belangen met betrekking tot de Software, met inbegrip van, maar niet beperkt tot alle intellectuele-eigendomsrechten daarvan.

2 Beperkingen

- 2.1 Behalve zoals expliciet vermeld in deze Overeenkomst of zoals vereist volgens eventuele plaatselijke wetgeving, verbindt u zich tot het volgende:
 - 2.1.1 de Software niet te deassembleren, te decompileren, te onderwerpen aan reverse engineering, te vertalen of anderszins te pogen de broncode ervan te achterhalen (met inbegrip van gegevens of inhoud, gemaakt met gebruik van het Bedrijfsproduct of toepassingssoftware voor inhoudsbewerking; hetzelfde zal hierna van kracht zijn in Clausule 2.);
 - 2.1.2 geen afgeleid werk te creëren op basis van de gehele Software of gedeelten ervan;
 - 2.1.3 de Software als geheel of een gedeelte daarvan niet te distribueren, verstrekken of beschikbaar te stellen aan enig persoon zonder voorafgaande schriftelijke toestemming van Bedrijf;

- 2.1.4 de Software niet te kopiëren, behalve als een dergelijke kopie hoort bij normaal gebruik van de Software in combinatie met het Bedrijfsproduct of wanneer dit noodzakelijk is voor back-up- of bedieningsdoeleinden;
- 2.1.5 de Software als geheel of een gedeelte daarvan niet over te dragen, te verhuren, in lease te geven, in onderlicentie te geven, uit te lenen, te vertalen, samen te voegen, aan te passen, te veranderen, te wijzigen of te modificeren en evenmin toe te staan dat de Software of een gedeelte ervan wordt gecombineerd met of wordt opgenomen in andere programma's;
- 2.1.6 de auteursrechtvermelding van Bedrijf en deze Overeenkomst op te nemen in alle gehele en gedeeltelijke exemplaren van de Software;
- 2.1.7 de Software niet te gebruiken voor enig ander doel (met inbegrip van, maar niet beperkt tot gebruik in combinatie met ongeoorloofde naai-/handwerkproducten of -software) dan is gespecificeerd in Clausule 1 van deze Overeenkomst.

3 Geen garantie

VOOR ZOVER WETTELIJK TOEGESTAAN WORDT DEZE SOFTWARE AAN U GELEVERD IN FEITELIJKE STAAT ZONDER ENIGE UITDRUKKELIJKE DAN WEL STILZWIJGENDE MONDELINGE OF SCHRIFTELIJKE GARANTIE. BEDRIJF WIJST MET NAME ALLE IMPLICIETE GARANTIES VAN VERHANDELBAARHEID, AFDOENDE KWALITEIT, HET NIET PLEGEN VAN INBREUKEN EN/OF GESCHIKTHEID VOOR EEN BEPAALD DOEL NADRUKKELIJK VAN DE HAND.

4 Beperking van aansprakelijkheid

- 4.1 BEDRIJF KAN NIET AANSPRAKELIJK WORDEN GESTELD DOOR U, ZIJN EINDGEBRUIKERS OF ENIGE ANDERE ENTITEIT VOOR WINST- OF INKOMSTENDERVING, GEMISTE BESPARINGEN, GEGEVENSVERLIES, GEBRUIKSONDERBREKING OF INCIDENTELE, SPECIALE, PUNITIEVE, INDIRECTE OF GEVOLGSCHADE DOOR EEN DERGELIJKE PARTIJ GELEDEN (ONGEACHT OF DEZE HET GEVOLG IS VAN EEN CONTRACTUELE HANDELING OF ONRECHTMATIGE DAAD), ZELFS INDIEN BEDRIJF IS INGELICHT OVER DE MOGELIJKHEID VAN DERGELIJKE SCHADE, VOORTVLOEIENDE UIT OF VERBAND HOUDENDE MET DE SOFTWARE, ONDERSTEUNING OF DEZE OVEREENKOMST. DEZE BEPERKINGEN GELDEN VOORZOVER MAXIMAAL TOEGESTAAN DOOR DE VAN TOEPASSING ZIJNDE WETGEVING EN BLIJVEN VAN KRACHT IN HET GEVAL WAARIN EEN BEPERKTE VERHAALSMOGELIJKHEID FAALT IN HAAR WEZENLIJKE DOEL.
- 4.2 ONVERMINDERD HETGEEN IN CLAUSULE 3 OF 4.1 HIERVAN IS BEPAALD, IS DEZE OVEREENKOMST NIET BEDOELD OM DE AANSPRAKELIJKHEID VAN BEDRIJF UIT TE SLUITEN OF TE BEPERKEN INGEVAL VAN OVERLIJDEN OF LICHAAMELIJK LETSEL ALS GEVOLG VAN NALATIGHEID OF DE WETTELIJKE RECHTEN VAN DE CONSUMENT TE BEPERKEN.

5 Beëindiging

- 5.1 Bedrijf heeft het recht deze Overeenkomst te allen tijde per schriftelijke kennisgeving aan u te beëindigen, ingeval van een wezenlijke schending van een of meer voorwaarden van deze Overeenkomst en nalatigheid inzake onmiddellijke rechtzetting van een dergelijke schending op verzoek van Bedrijf.
- 5.2 Bij beëindiging om eender welke reden vervallen alle rechten die u uit hoofde van deze Overeenkomst zijn toegekend; u stopt met alle activiteiten waarvoor deze Overeenkomst u heeft geautoriseerd, u verwijdert onmiddellijk de Software van alle computerapparatuur in uw bezit en verwijdert of vernietigt alle exemplaren van de Software of ervan afgeleid werk in uw bezit. Naast het bovengenoemde moet u de inhoudelijke of ontwerpgegevens verwijderen die u hebt gemaakt vanuit het Bedrijfsproduct in uw bezit.

6 Overige voorwaarden

- 6.1 Het is niet toegestaan de Software of een kopie of adaptatie ervan te exporteren of opnieuw te exporteren in strijd met alle toepasselijke wetten en voorschriften.
- 6.2 Het is niet toegestaan deze Overeenkomst geheel of gedeeltelijk toe te wijzen aan derden of enigerlei recht daarop, zonder voorafgaande schriftelijke toestemming van Bedrijf. Een zeggenschapswijziging of reorganisatie uwerzijds volgend op een fusie of verkoop van activa of aandelen zal onder deze Overeenkomst worden beschouwd als een toewijzing.
- 6.3 U gaat ermee akkoord dat een schending van deze Overeenkomst leidt tot onherstelbare schade voor Bedrijf waarvoor een geldelijke schadevergoeding geen doeltreffend rechtsmiddel zou zijn en dat Bedrijf is gerechtigd om naast mogelijke andere rechtsmiddelen krachtens deze Overeenkomst of de wet andere billijke voorzieningen te treffen zonder borg, ander onderpand of bewijs van schade.
- 6.4 Als een bepaling van deze Overeenkomst door een bevoegde rechtbank ongeldig of niet-afdwingbaar zou worden verklaard, dan staat een dergelijke bepaling los van alle overige bepalingen van deze Overeenkomst en blijven die overige bepalingen en de gehele Overeenkomst onverminderd van kracht.
- 6.5 Deze Overeenkomst, samen met alle bewijsstukken en overige bijlagen waarnaar hierin wordt verwezen, vormt de gehele overeenkomst tussen de partijen met betrekking tot het onderhavige onderwerp en vervangt alle voorstellen, mondelinge en schriftelijke, die de partijen hebben uitgewisseld inzake dit onderwerp.
- 6.6 Als Bedrijf verzuimt erop aan te dringen dat u alle verplichtingen uit hoofde van deze Overeenkomst nakomt of als Bedrijf zijn rechten niet handhaaft jegens u of Bedrijf dit aanhoudt, betekent dit niet dat Bedrijf jegens u heeft afgezien van enige rechten en dat u niet hoeft te voldoen aan deze verplichtingen. Als

Bedrijf een niet-nakoming uwerzijds niet van toepassing verklaart, gebeurt dit uitsluitend schriftelijk en betekent dit niet dat Bedrijf automatisch latere niet-nakoming uwerzijds ook niet van toepassing zal verklaren.

- 6.7 Op deze Overeenkomst is het Japanse recht van toepassing en de Japanse rechtbanken hebben uitsluitende bevoegdheid met betrekking tot deze Overeenkomst, behalve voor zover het tenuitvoerlegging betreft; in dit geval is de bevoegdheid van de Japanse rechtbanken niet-uitsluitend.
- 6.8 Het Bedrijf kan deze Overeenkomst bijwerken in de onderstaande gevallen: A) Wanneer de wijzigingen ten goede komen aan de gebruikers. B) Wanneer de wijzigingen op de Overeenkomst passend, redelijk en niet in tegenspraak met de doeleinden van de Overeenkomst zijn.
- Het Bedrijf zal u op de hoogte stellen van wijzigingen en u de gelegenheid bieden, wezenlijke wijzigingen/updates op de Overeenkomst te beoordelen door ten minste 30 dagen voordat de gewijzigde Overeenkomst van kracht wordt, een opmerking te plaatsen op de website van het Bedrijf of op een door het Bedrijf aangewezen website. Wanneer de bijgewerkte Overeenkomst eenmaal van kracht is, bent u hieraan gebonden als u de Software blijft gebruiken.

OPMERKINGEN OVER OPEN-SOURCELICENTIES

Dit product bevat opensource-software.
Ga naar het gedeelte voor het downloaden van handleidingen op de startpagina van de Brother support website voor uw model op <https://s.brother/cphaq/> om de opmerkingen over open-sourcelicenties te lezen.

HANDELSMERKEN

WPA™ en WPA2™ zijn handelsmerken van Wi-Fi Alliance®.

Alle handelsmerken en productnamen van bedrijven die op producten van Brother, gerelateerde documenten en alle andere materialen vermeld staan, zijn handelsmerken of gedeponeerde handelsmerken van de respectievelijke bedrijven.

AUTEURSRECHT EN LICENTIE

Dit product bevat software die is ontwikkeld door de onderstaande leverancier:
©2008 Devicescape Software, Inc.

VOORZORGSMAATREGEL VOOR DRAADLOZE VERBINDING

Zorg voor een router of firewall wanneer u uw machine aansluit op internet om uw machine te beschermen tegen ongeoorloofde toegang via internet.

INHOUDSOPGAVE

Hoofdstuk 1 VOORBEREIDINGEN 9

Benaming van machineonderdelen	9
Bijgeleverde accessoires	11
De machine aan-/uitlezen	11
Bediening van de display	12
Display bekijken	12
Instellingscherm	12
Invoergevoeligheid voor bedieningstoetsen aanpassen	14
Functies voor draadloze netwerkverbinding	15
Beschikbare functionaliteit met een draadloze netwerkverbinding	15
Een draadloze netwerkverbinding activeren	15
De wizard gebruiken om de draadloze netwerkverbinding in te stellen.....	15
Spoel opwinden/installeren	17
Spoel opwinden	17
De spoel installeren.....	19
Bovendraad inrijgen	21
Bovendraad inrijgen	21
Naald wisselen	23
Naald controleren	23
Naald verwisselen	24

Hoofdstuk 2 BORDUREN 25

Borduurvoorbereidingen	25
Borduureenheid bevestigen	25
Verbeter het borduurresultaat	26
Stof in het borduurraam plaatsen	27
Borduurraam bevestigen.....	29
Borduren	31
Borduurpatroon selecteren	31
Patroon borduren	34
Draadspanning aanpassen	36
Spoelhuis aanpassen (geen kleur op de schroef)	37
Automatische draadknipfunctie gebruiken (einde kleur knippen).....	38
Draadknipfunctie gebruiken (overspringende steek knippen).....	38
Applicatiepatronen borduren.....	39
Applicatie maken met een kaderpatroon	40
Gesplitste borduurpatronen	41
Patronen bewerken (Patroonbewerkscherm).....	41
Patronen bewerken (Borduurinstellingscherm)	43
Patroon en naaldstand uitlijnen	44
Verbonden letters borduren	44
Garenkleur sorteren.....	45
Gebruik van de geheugenfunctie	46
Borduurpatronen opslaan	46
Borduurpatronen ophalen	46

Hoofdstuk 3 BIJLAGE 49

Verzorging en onderhoud	49
Display reinigen	49
Buitenkant van de machine reinigen	49
Beperkingen op smeren	49
Voorzorgsmaatregelen bij het opbergen van de machine	49
Grijper reinigen.....	49
Displaystoring	50
Borduurvoet verwisselen	51
Wanneer de draad verstrikt is geraakt onder de spoelwinderbasis.....	52
Probleemoplossing	52
Lijst met symptomen	52
Foutmeldingen	55

Waar vind ik de beveiligingsgegevens (SSID en netwerksleutel) van het draadloze netwerk?.....	57
Specificaties	58
Software van uw machine bijwerken	59
Index	60

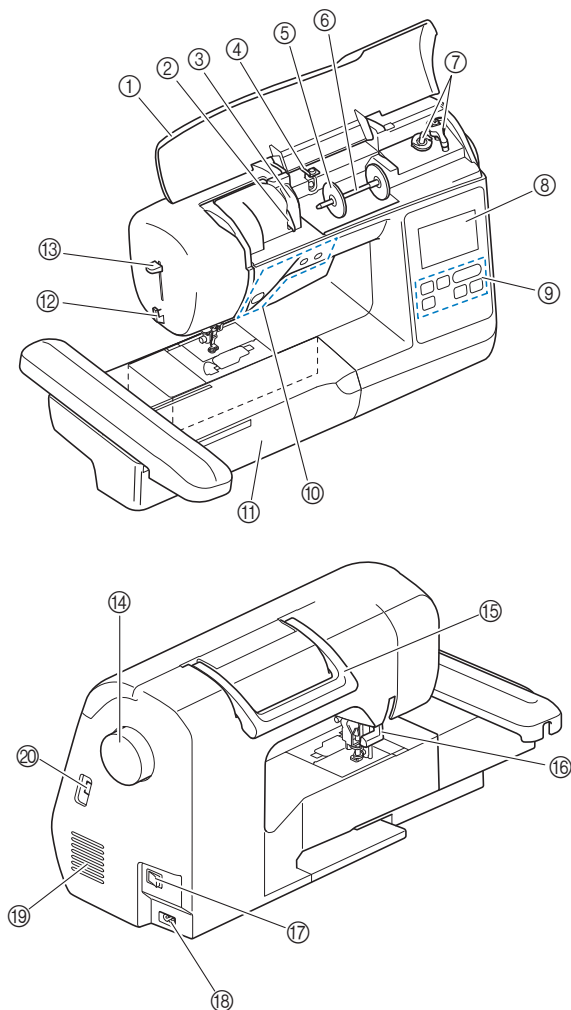
Hoofdstuk 1 VOORBEREIDINGEN

Opmerking

- Installeer de nieuwste software.
Zie "Software van uw machine bijwerken" op pagina 59.

Benaming van machineonderdelen

■ Belangrijkste onderdelen



- ① Bovendeksel
- ② Draadgeleiderplaatje (pagina 18)
- ③ Bedekte draadgeleider
- ④ Draadgeleider voor het opwinden van de spoel en voorspanning voor spoelen (pagina 19)
- ⑤ Kloshouder (pagina 18)
- ⑥ Klospen (pagina 18)
- ⑦ Spoelwinder (pagina 17)
- ⑧ LCD (liquid crystal display) (pagina 12)
- ⑨ Bedieningspaneel (pagina 10)
- ⑩ Bedieningstoetsen (pagina 10)
- ⑪ Borduureenheid
- ⑫ Draadafsnijder (pagina 22)
- ⑬ Naaldinrijgerhendel (pagina 23)

⑭ Handwiel

Draai het handwiel naar u toe (tegen de klok in) en beweeg de naald naar beneden en weer omhoog.

⑮ Handvat

Draag de machine aan het handvat tijdens het verplaatsen van de machine.

⑯ Persvoethendel

Zet de persvoethendel omhoog en omlaag om de persvoet omhoog en omlaag te zetten.

⑰ Hoofdschakelaar (pagina 11)

⑱ Voedingsaansluiting (pagina 11)

⑲ Ventilatieopening

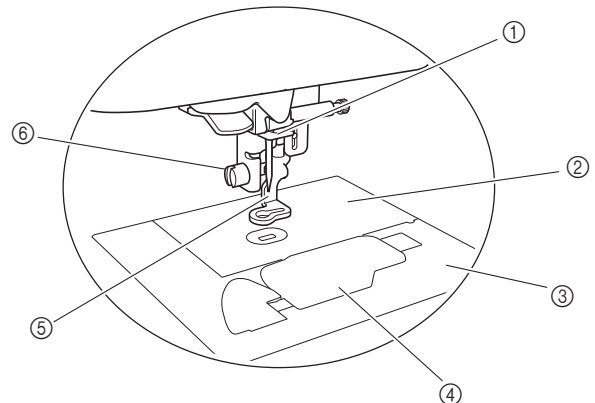
Door de ventilatieopening kan de lucht rond de motor circuleren. Bedek de ventilatieopening niet wanneer u de machine gebruikt.

⑳ USB-poort (voor USB-stick) (pagina 46)

BELANGRIJK

- Plaats alleen een USB-stick in de USB-poort. Indien er een ander USB apparaat wordt geplaatst, kan de machine beschadigd raken.

■ Naald en persvoetgedeelte



① Draadgeleiders op de naaldstang (pagina 22)

② Steekplaat

③ Steekplaatdeksel (pagina 20)

④ Spoelhuisdeksel/spoelhuis (pagina 20, pagina 50)

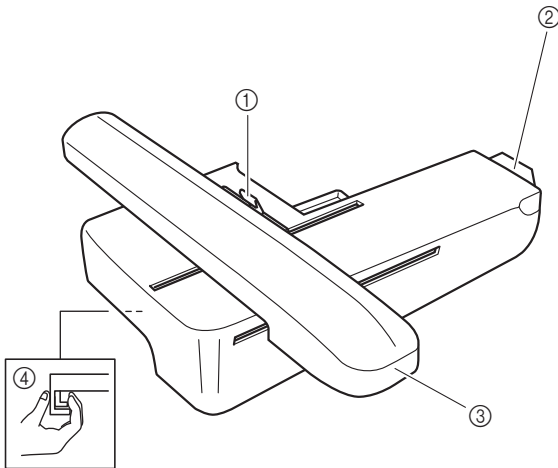
⑤ Borduurvoet (pagina 34, pagina 51)

De borduurvoet geeft u meer grip op de flexibiliteit van de stof. Dit komt de consistentie van de steken ten goede.

⑥ Borduurvoetschroef (pagina 51)

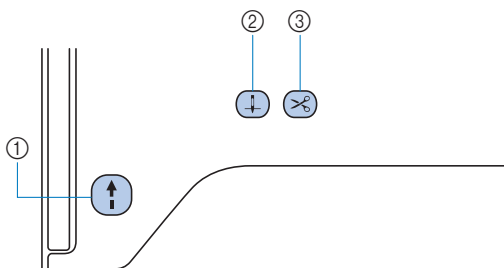
De borduurvoetschroef houdt de borduurvoet op zijn plaats.

■ Borduureenheid



- ① Borduurraam bevestiginghendel (pagina 29)
- ② Aansluiting van de borduureenheid (pagina 25)
- ③ Borduurarm (pagina 25)
- ④ Ontgrendelknop (pagina 26)

■ Bedieningstoetsen



- ① **“Start/Stop”-toets**

Druk op de “Start/Stop”-toets om te beginnen of te stoppen met borduren.
De kleur van de toets geeft een betekenis aan.

 - Groen: De machine is klaar om te borduren of is bezig met borduren.
 - Rood: De machine kan niet borduren.
 - Oranje: De machine is een spoel aan het opwinden of de spoelwinderas is naar rechts geschoven.

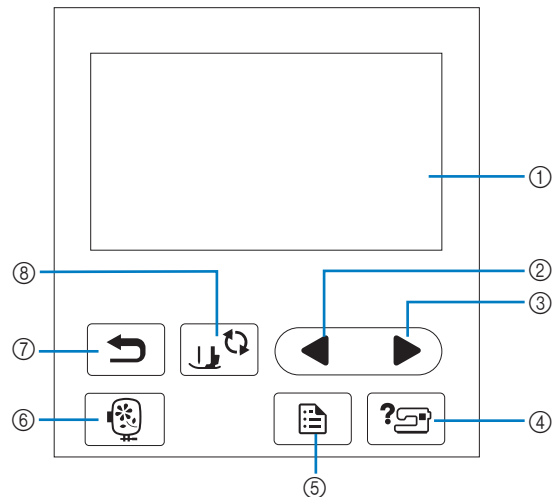
- ② **Naaldstandtoets**

Druk op de naaldstandtoets om de naald omhoog of omlaag te zetten.

- ③ **Draadafknijptoets**

Druk op de draadafknijptoets nadat u bent gestopt met borduren, om de boven- en onderdraad af te knippen.

■ Bedieningspaneel en bedieningstoetsen



- ① **LCD (liquid crystal display) (display druktoetsen)**
Geselecteerde patrooninstellingen en meldingen worden weergegeven.
Druk op de toetsen op de display om bewerkingen uit te voeren.
Voor meer informatie, zie “Bediening van de display” op pagina 12.
- ② **Toets Vorige pagina**

Hiermee geeft u het vorige scherm weer.

- ③ **Toets Volgende pagina**

Hiermee geeft u het volgende scherm weer.

- ④ **Helptoets**

Tik op deze toets voor hulp over het gebruik van de machine.

- ⑤ **Instellingentoets**

Tik op deze toets om de naaldstopstand, het geluidssignaal en meer instellingen te bepalen.

- ⑥ **Borduurtoets**

Tik op deze toets om het scherm met het borduurpatronenoverzicht weer te geven.

- ⑦ **Terugtoets**

Tik op deze toets om terug te gaan naar het vorige scherm.

- ⑧ **Persvoet-/naaldwisseltoets**

Tik op deze toets voordat u de naald, persvoet enz. gaat verwisselen. Hiermee worden alle toetsen en knoppen (met uitzondering van) vergrendeld, zodat de machine niet onverwachts begint te naaien.

Opmerking

- De bedieningstoetsen van deze machine zijn capacatieve aanraaksensoren. U bedient de toetsen door er rechtstreeks met uw vinger op te drukken.
- Aangezien de bedieningstoetsen anders reageren per gebruiker, stelt u de instelling voor “Invoergevoeligheid voor bedieningstoetsen aanpassen” op pagina 14 aan.
- Wanneer u een elektrostatische touchpen gebruikt, moet de punt 8 mm of meer zijn. Gebruik geen touchpen met een dunne punt.

Bijgeleverde accessoires

Raadpleeg het extra blad "Bijgeleverde accessoires" voor de bijgeleverde accessoires van uw machine.

De machine aan-/uitzetten

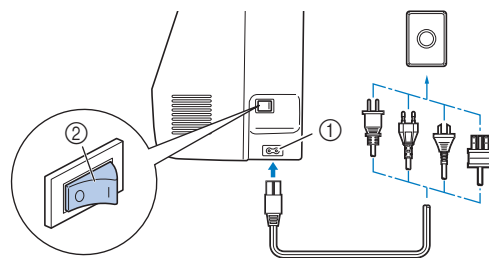
⚠ WAARSCHUWING

- Gebruik alleen gewone huishoudaansluitingen als elektriciteitsbron. Het gebruik van andere bronnen kan brand, elektrische schokken of schade aan de machine tot gevolg hebben.
- Raak de stekker niet aan met natte handen. Hierdoor kunnen elektrische schokken ontstaan.
- Zorg dat de stekkers van het netsnoer stevig in het stopcontact en in het aansluitpunt voor de stroomstekker van de machine zitten. Anders kan brand of elektrische schokken het gevolg zijn.
- In onderstaande situaties moet u de machine uit zetten met de hoofdschakelaar en de netstekker uit het stopcontact nemen:
 - Wanneer u de machine onbeheerd achterlaat
 - Nadat u de machine hebt gebruikt
 - Bij een stroomstoring tijdens het gebruik
 - Wanneer de machine niet goed werkt door een slechte verbinding, of doordat de verbinding wordt verbroken
 - Tijdens onweersbuien

⚠ VOORZICHTIG

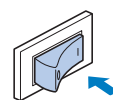
- Gebruik uitsluitend het netsnoer dat bij deze machine is geleverd. Anders kan brand of elektrische schokken het gevolg zijn.
- Gebruik geen verlengsnoeren of stekkerdozen waarop andere apparaten zijn aangesloten. Dit kan brand of elektrische schokken veroorzaken.
- Zet de schakelaar altijd eerst uit voordat u de stekker van de machine uit het stopcontact haalt. Trek altijd de stekker uit het stopcontact. Als u aan het snoer trekt, kunt u het snoer beschadigen of brand of elektrische schokken veroorzaken.
- Zorg dat het snoer niet wordt ingesneden, beschadigd, gewijzigd, stevig verbogen, getrokken, gedraaid of samengeperst. Plaats geen zware voorwerpen op het snoer. Stel het snoer niet bloot aan warmte. Hierdoor kan het snoer beschadigd raken en kunnen brand of elektrische schokken ontstaan. Als de stekker of het snoer zijn beschadigd, breng de machine dan voor reparatie naar uw erkende Brother-dealer voordat u de machine weer gebruikt.
- Steek de stekker van het netsnoer niet in een stopcontact dat in slechte staat is.

- 1 Controleer of de machine is uitgezet (hoofdschakelaar aan de rechterkant van de machine op "O") en steek het netsnoer in de voedingsaansluiting eronder.
- 2 Sluit de stekker van het netsnoer aan op een gewoon huishoudstopcontact.



- ① Voedingsaansluiting
- ② Hoofdschakelaar

- 3 Druk op de rechterkant van de hoofdschakelaar om de machine aan te zetten (op "I" zetten).



→ Het lampje, de display en de "Start/Stop"-toets gaan branden wanneer u de machine aanzet.

📖 Memo

- Wanneer de machine tijdens het borduren wordt uitgezet, wordt de bewerking hervat wanneer u de machine weer aanzet.

- 4 Wanneer u de machine aanzet, wordt het openingsfilmpje vertoond. Tik op een willekeurige plek op het scherm.

Opmerking

Wanneer u de machine de eerste keer aanzet:

- Selecteer de weergavetaal voor het LCD-scherm.



- Het volgende bericht over een WLAN Draadloze verbinding wordt weergegeven. Tik op **OK** als u een verbinding wilt instellen en raadpleeg vervolgens de stappen 3 tot en met 6 in “De wizard gebruiken om de draadloze netwerkverbinding in te stellen” op pagina 15 om de instelling van een WLAN Draadloze verbinding te voltooien.



- 5 Druk op de linkerkant van de hoofdschakelaar (op “O” zetten) om de machine uit te zetten.

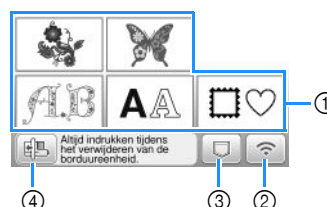
Bediening van de display

Display bekijken

Zodra de machine wordt aangezet, zullen er bewegende beelden in het display worden weergegeven.

De bewegende beelden stoppen zodra u de display aanraakt met uw vinger. Dan verschijnt het hoofdmenu.

Tik op de desbetreffende toetsen om een steekpatroon of een functie van de machine te kiezen.



- ① Categorieën borduurpatronen (pagina 31)
- ② Toets WLAN Draadloze verbinding
Stel de WLAN Draadloze verbinding in. (pagina 15)
Zodra wordt weergegeven, is er een nieuwe software-update beschikbaar. (pagina 59)
- ③ Patroonophaaltoets (pagina 46)
- ④ Tik op deze toets om de borduureenheid in de opbergstand te plaatsen.

Instellingenscherf

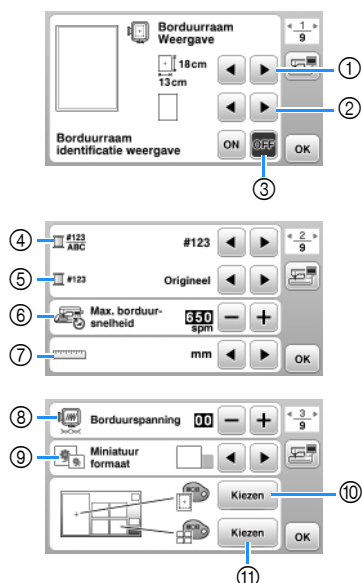
Tik op om de standaardmachine-instellingen te wijzigen.

Tik op **OK** of op nadat u de nodige instellingen hebt gewijzigd.

Memo

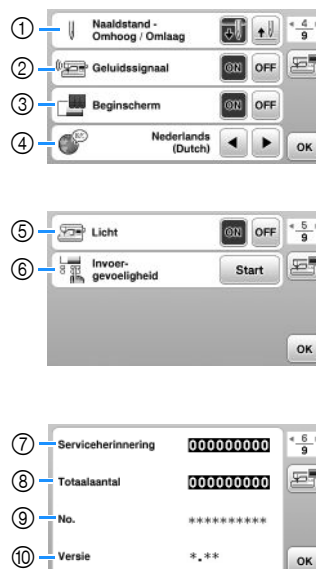
- De nieuwste versie van de software is geïnstalleerd op uw machine. Informeer bij uw plaatselijke erkende Brother-dealer of kijk op <https://s.brother/cphaq/> of er updates beschikbaar zijn.
- U kunt een afbeelding van het huidige instellingenscherf opslaan op een USB-stick; tik op wanneer de USB-stick in de USB-poort is geplaatst. De bestanden worden opgeslagen in de map “bPocket”.

■ Borduurinstellingen



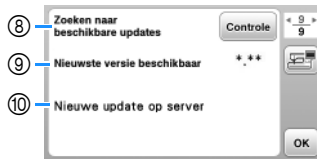
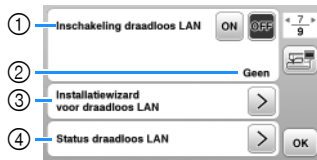
- ① Selecteer het gewenste borduurraam.
- ② Selecteer de middenmarkering en rasterlijnen om weer te geven.
- ③ Wanneer ingesteld op [ON], kunt u alleen het borduurpatroon selecteren dat overeenkomt met de borduurraamafmetingen die u hebt geselecteerd onder ①. (pagina 32)
- ④ Selecteer de garencolorweergave in het borduurscherm, het garenummer, de kleurnaam. (pagina 35)
- ⑤ Selecteer het garemerk. (pagina 35)
- ⑥ Stel de maximale borduursnelheid in.
- ⑦ Selecteer de weergave eenheid (mm of inch).
- ⑧ Pas de bovendraadspanning aan voor borduren. (pagina 36)
- ⑨ Selecteer het formaat van de patroonminiaturen.
- ⑩ Selecteer de achtergrondkleur voor de weergave van het borduurgebied.
- ⑪ Selecteer de achtergrondkleur voor het miniatuurgebied.

■ Algemene instellingen



- ① Selecteer de naaldstopstand (de naaldstand wanneer de machine buiten werking is): omhoog of omlaag.
- ② Selecteer het geluidssignaal tijdens gebruik (aan/uit).
- ③ Selecteer of het beginscherm wordt weergegeven wanneer u de machine aanzet.
- ④ Selecteer de schermtaal.
- ⑤ Selecteer of u verlichting voor het werkgebied wilt aan- of uitzetten.
- ⑥ Selecteer de drukgevoeligheid van de bedieningstoetsen. (pagina 14)
- ⑦ Instelling om een herinnering te laten weergeven voor een servicebeurt. (Neem hiervoor contact op met uw officiële Brother-dealer.)
- ⑧ Weergave van het totaal aantal steken, geborduurd op deze machine.
- ⑨ [No.] is het interne nummer van uw machine.
- ⑩ Weergave van de geïnstalleerde programmaversie.

■ Instellingen voor WLAN Draadloze verbinding



- ① In- en uitschakelen van WLAN draadloze verbinding. (pagina 15)
- ② Weergave van aangesloten SSID. (pagina 15)
- ③ Doorloop de stappen om de WLAN draadloze verbinding in te stellen op de machine. (pagina 15)
- ④ Weergave van de status van de WLAN Draadloze verbinding.
- ⑤ Weergave van de machinenaam voor de functie WLAN Draadloze verbinding.
- ⑥ Wijzigen [Machinenaam].
- ⑦ Toont een menu om andere instellingen of om de WLAN Draadloze verbinding te resetten. (pagina 17)
- ⑧ Controleer op de laatst beschikbare software versie. De versie wordt weergegeven bij [Nieuwste versie beschikbaar].
- ⑨ Weergave van de meest recente software versie.
- ⑩ Weergave van een bericht als [Nieuwe update op server] beschikbaar is voor deze machine. Als [Nieuwe update op server] wordt weergegeven, kunt u de machine bijwerken. (pagina 59)

Invoergevoeligheid voor bedieningstoetsen aanpassen

U kunt de gevoeligheid voor de bedieningstoetsen instellen op 5 niveaus. Open het instellingenscherf om het gewenste niveau in te stellen.

1 Tik op om het instellingenscherf weer te geven.

2 Open pagina 5 door te tikken op .

3 Tik op [Start].



4 Pas de [Invoer-gevoeligheid] aan door te tikken op .

- Hoe hoger de instelling, des te gevoeliger zijn de toetsen. De standaardinstelling is [3].
- We adviseren u de hoogste instelling te selecteren als u een elektrostatische touchpen gebruikt.
- Terwijl u de invoergevoeligheid aanpast, tikt u op om te controleren of de toets reageert. Wanneer de toets reageert, knippert de waarde die de gevoeligheid aangeeft.



5 Tik op om terug te gaan naar het vorige scherm.

■ Als de machine niet reageert wanneer u op een bedieningstoets tikt

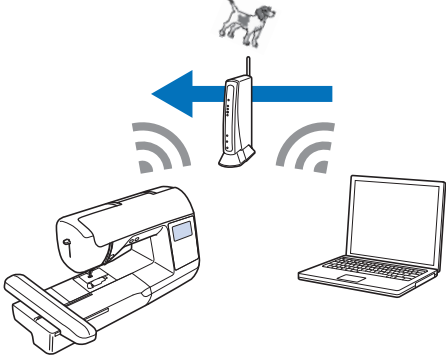
Zet de machine uit, houd de (draadafkniptoets) ingedrukt en zet de machine aan om de [Invoer-gevoeligheid] terug te zetten naar de oorspronkelijke instelling. Open het instellingenscherf en pas de [Invoer-gevoeligheid] opnieuw aan.

Functies voor draadloze netwerkverbinding

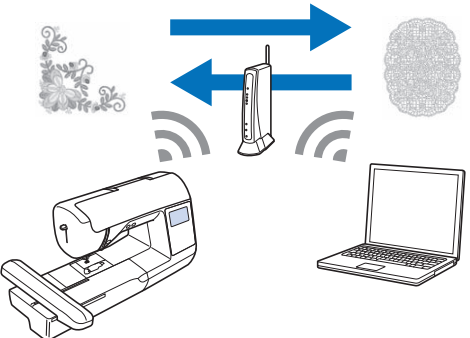
Beschikbare functionaliteit met een draadloze netwerkverbinding

Deze machine ondersteunt een draadloze netwerkverbinding. De hierna beschreven functies en mogelijkheden zijn van toepassing als de machine is verbonden met een draadloos netwerk.

- Breng draadloos een borduurpatroon over van uw computer naar de machine met gebruik van de speciale Windows-toepassing (Design Database Transfer).
U kunt de toepassing downloaden vanaf de onderstaande URL.
<https://s.brother/cahke/>
- * De instellingen moeten worden ingegeven in Design Database Transfer. Raadpleeg voor meer informatie de handleiding voor Design Database Transfer.



- Breng draadloos een borduurpatroon over naar de machine dat is bewerkt in borduurbewerkingssoftware (PE-DESIGN versie 11 of hoger) op een computer. Eveneens is het mogelijk om "op de machine bewerkte borduurpatronen" over te brengen naar PE-DESIGN.
- * De instellingen moeten worden ingegeven in PE-DESIGN. Raadpleeg voor meer informatie de handleiding voor PE-DESIGN.



- Wanneer er een update versie van de software beschikbaar is op onze website, wordt de toets voor WLAN Draadloze verbinding weergegeven als (pagina 59)

Een draadloze netwerkverbinding activeren

De machine kan worden aangesloten op uw draadloze netwerk.

Raadpleeg "Specificaties" op pagina 58 voor de eisen waaraan een draadloze netwerkverbinding moet voldoen.

1 Tik op .



→ Pagina 7 van het instellingenschermb wordt weergegeven.

2 Stel [Inschakeling draadloos LAN] in op [ON].



→ De machine wordt voorbereid op draadloze verbinding.

De wizard gebruiken om de draadloze netwerkverbinding in te stellen

De draadloze netwerkverbinding kan op verschillende manieren worden geconfigureerd. We raden de methode aan die gebruikmaakt van de wizard op deze machine.

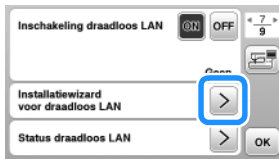
1 Als u de machine met een draadloos netwerk wilt verbinden, hebt u de beveiligingsgegevens (SSID en netwerksleutel) voor uw thuisnetwerk nodig. De netwerksleutel kan ook wachtwoord, beveiligingssleutel of coderingsleutel worden genoemd. Controleer uw beveiligingsgegevens en noteer deze in de ruimte hieronder.

SSID	Netwerksleutel (wachtwoord)

Memo

- De draadloze netwerkverbinding kan niet worden geconfigureerd als u niet beschikt over de beveiligingsgegevens.
- De beveiligingsgegevens vinden
 - ① Kijk in de handleiding voor uw thuisnetwerk.
 - ② De standaard-SSID kan naam van de fabrikant of de naam van het model zijn.
 - ③ Als u de beveiligingsgegevens niet kunt vinden, neem dan contact op met de routerfabrikant, uw netwerkbeheerder of uw internetprovider.
 - ④ Sommige SSID's en netwerksleutels (wachtwoorden) kunnen hoofdlettergevoelig zijn.

- 2 Tik op **>** naast [Installatiwizard voor draadloos LAN].



→ Er wordt een lijst met beschikbare SSID's weergegeven.

- 3 Selecteer de SSID die u hebt genoteerd bij stap 1.

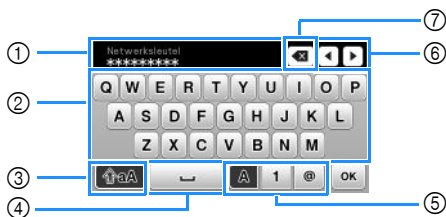


→ Het scherm wordt weergegeven waarop u de netwerksleutel (wachtwoord) kunt opgeven.

Memo

- Wanneer u een volgende of vorige pagina weergeeft, tikt u op **◀** of **▶** om te zoeken naar de SSID die u hebt genoteerd.
- Als de gewenste SSID niet wordt vermeld, geeft u deze als volgt op.
 - 1 Tik op **Nieuwe SSID** aan het einde van de SSID-lijst.
 - 2 Voer de gewenste SSID in en tik vervolgens op **OK**.
 - 3 Selecteer de verificatiemethode en de coderingsmodus.
- Als u een eerdere verbinding gebruikt, tikt u op **Opgeslagen SSID** en selecteert u vervolgens de opgeslagen SSID.

- 4 Voer de netwerksleutel (wachtwoord) in die is genoteerd en tik vervolgens op **OK**.



- 1 Tekstinvoergebied
- 2 Tekenttoetsen
- 3 Hoofdlettertoets
- 4 Spatietoets
- 5 Toets voor letters/cijfers/symbolen
- 6 Cursortoetsen (Verplaatsen de cursor naar links of rechts.)
- 7 Backspace-toets (Verwijdert het teken waarop de cursor staat.)

- 5 Wanneer de volgende melding verschijnt, tikt u op **OK**.



→ Wanneer er een verbinding is gemaakt, wordt het volgende bericht weergegeven.



- 6 Tik op **OK** om de installatie af te sluiten.



→ Gebruik de [Machinenaam] op pagina 8 van het instellingenschermbord voor de functie WLAN Draadloze verbinding.



Memo

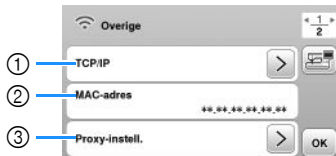
- Eenmaal verbonden kunt u de signaalsterkte controleren met de toets voor WLAN Draadloze verbinding in de rechterbenedenhoek van het patroontypekeuzeschermbord.



- Zodra er een draadloze netwerkverbinding tot stand is gebracht, wordt er elke keer dat de machine wordt aangezet, een draadloze netwerkverbinding gemaakt. [Inschakeling draadloos LAN] op het instellingenschermbord voor WLAN Draadloze verbinding moet dan echter op [ON] blijven staan.

■ De WLAN Draadloze verbinding instellen via het menu [Overige]

Het menu [Overige] op pagina 8 van het instellingenschermbekent het volgende.



- ① U kunt de TCP/IP-instellingen handmatig opgeven.
- ② Geeft het MAC-adres weer.
- ③ Kunt u gebruiken wanneer er proxy-instellingen zijn vereist.
- ④ Zet de instellingen voor de WLAN Draadloze verbinding terug.

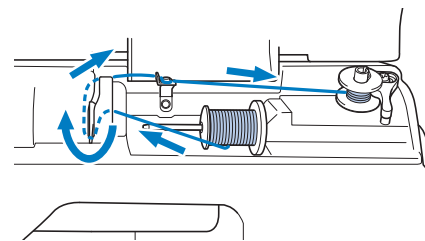
Spool opwinden/installeren

BELANGRIJK

- Gebruik de plastic spool die is meegeleverd met deze machine of spoolen van hetzelfde type. De spool is 11,5 mm hoog (ongeveer 7/16 inch). SA156 is een spool van het type Klasse 15.

Spool opwinden

In dit gedeelte wordt beschreven hoe u draad op de spool windt.

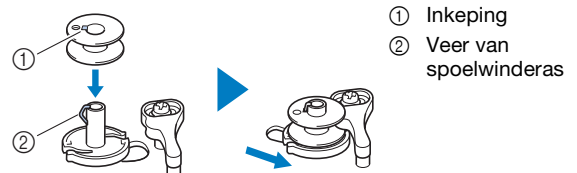


Opmerking

- Wanneer een spoeltje opgewonden gaat worden om mee te borduren, gebruik dan het aanbevolen onderdraad om te borduren.

1 Open het bovendeksel.

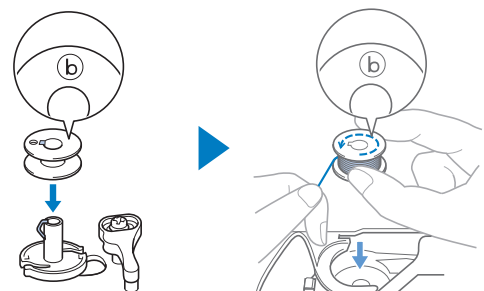
2 Plaats de spool zo op de spoolwinderas dat de inkeping van de spool is uitgelijnd met de veer op de as en schuif de spoolwinderas naar rechts totdat deze vastklikt.



Memo

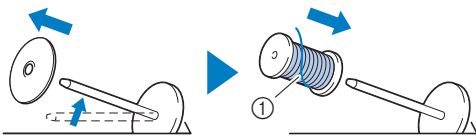
- De spool wordt in de juiste draairichting in het spoolhuis geplaatst als hij dezelfde richting heeft als hij op de spoolwinder had.

U kunt de markering "b" op een kant van de spool die is meegeleverd met deze machine, gebruiken als referentie.



3 Verwijder de kloshouder en plaats de klos garen voor de spoel op de klossen.

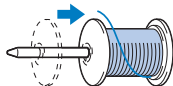
Schuif de klos zo op de klossen dat de draad van onder af naar voren afwikkelt.



① De draad wikkelt af van onder af naar voren.

4 Schuif de kloshouder op de klossen.

Schuif de kloshouder zo ver mogelijk naar rechts, zoals aangegeven, met de afgeronde kant naar links.



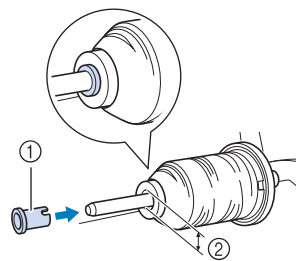
BELANGRIJK

- Als de draadklos of de kloshouder niet correct is geïnstalleerd, kan de draad verward raken rond de klossen, waardoor de machine beschadigd kan raken.
- Er zijn drie formaten kloshouder beschikbaar. Zo kunt u een kloshouder kiezen die het best past bij het formaat klos dat u gebruikt. Als de kloshouder te klein is voor de klos die u gebruikt, kan de draad blijven haken achter de gleuf in de klos, of kan de machine beschadigd raken. Wanneer u mini- of kingsize garenklos gebruikt, gebruik dan de garenklos hulpinzet (bij mini- of kingsize garenklos).

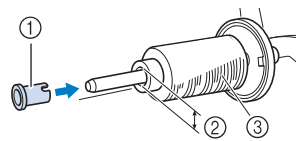


Opmerking

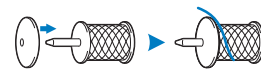
- Wanneer u een klos gebruikt zoals hieronder aangegeven, gebruik dan de garenklos hulpinzet (bij mini- of kingsize garenklos). Zorg ervoor dat de garenklos hulpinzet goed is ingestoken. Na de plaatsing ervan moet u een stukje draad uittrekken en controleren of de draad afwikkelt zonder te vast te raken.



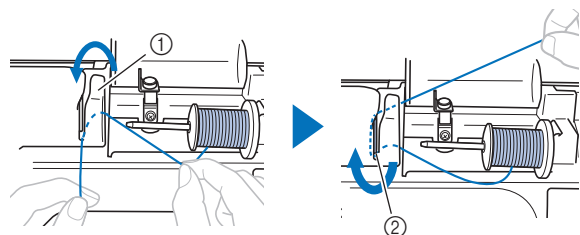
- ① Garenklos hulpinzet (bij mini- of kingsize garenklos)
- ② Diameter opening 8,0 mm tot 10,5 mm (5/16 inch tot 13/32 inch)
- ③ Klos (kruiswikkeldraad)



- Wanneer u draad gebruikt die snel van de klos afwikkelt, zoals metallic garen, plaats dan het klosnetje over de klos voordat u die op de klossen plaatst. Als het klosnetje te lang is, vouwt u het zo dat het past op het formaat klos.

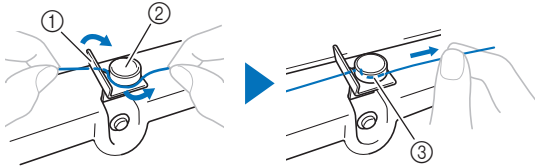


5 Houd de draad in de buurt van de klos vast en leid de draad door de bedekte draadgeleider. Leid de draad vervolgens onder het draadgeleiderplaatje en trek de draad naar rechts.



- ① Bedekte draadgeleider
- ② Draadgeleiderplaatje

- 6** Leid de draad onder de haak op de draadgeleider voor het opwinden van de spoel en draai de draad vervolgens tegen de klok in onder de voorspanning voor spoelen.

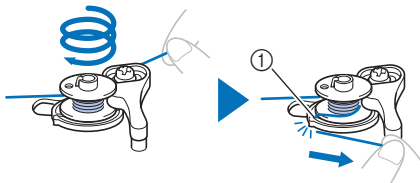


- ① Draadgeleider voor het opwinden van de spoel
- ② Voorspanning voor spoelen
- ③ Trek de draad zo ver mogelijk tussen de spanningsschijfjes

Opmerking

- Zorg ervoor dat de draad onder de voorspanning voor spoelen wordt geleid.

- 7** Draai de draad met de klok mee 5 of 6 keer om de spoel, leid de draad door de geleidesleuf in de spoelwinderbasis en trek vervolgens aan de draad om deze af te snijden.



- ① Geleidesleuf in de spoelwinderbasis (met ingebouwde draadafsnijder)

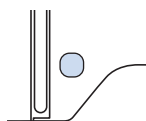
Opmerking

- Let op dat u de draad met de klok mee rond de spoel windt. Anders wordt de draad rond de spoelwinderas gewonden.

⚠ VOORZICHTIG

- Zorg dat u de draad afsnijdt zoals aangegeven. Wanneer u de spoel opwindt zonder de draad af te snijden met de draadafsnijder die is ingebouwd in de geleidesleuf in de spoelwinderbasis, kan de draad verward raken in de spoel of kan de naald breken en letsel veroorzaken wanneer de onderdraad opdraakt.

- 8** Zet de machine aan.
- De "Start/Stop"-toets licht oranje op.
- 9** Druk op de "Start/Stop"-toets om de spoel op te winden.

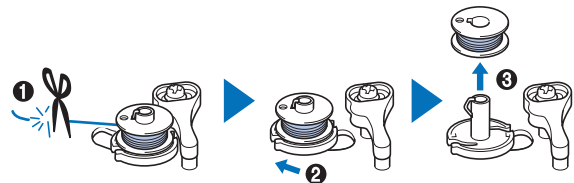


- 10** Wanneer het opwinden van de spoel trager gaat, drukt u op de "Start/Stop"-toets om de machine te stoppen.

BELANGRIJK

- Zodra het de snelheid van het opwinden van de spoel trager gaat, stop dan met spoelen. Om te voorkomen dat de machine beschadigd raakt.

- 11** Knip de draad af, schuif de spoelwinderas naar links totdat deze vastklikt en verwijder de spoel.



- 12** Verwijder de klos voor de onderdraad van de klossen.

De spoel installeren

Installeer de spoel waarop draad is gewonden. U kunt onmiddellijk beginnen met borduren zonder de onderdraad omhoog te halen, door de spoel in het spoelhuis te plaatsen en de draad door de gleuf in het steekplaatdeksel te leiden.

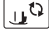

⚠ VOORZICHTIG

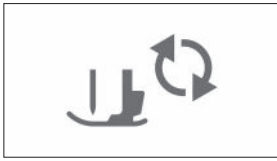
- Gebruik een spoel die op de juiste manier is opgewonden met draad, anders bestaat het risico op te weinig draadspanning of letsel als gevolg van een brekende naald.



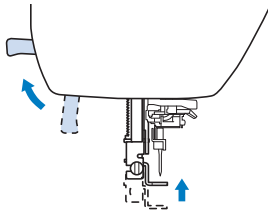
- Voordat u de spoel plaatst of verwisselt, tikt u eerst op op het bedieningspaneel om alle toetsen en knoppen te vergrendelen. Anders kunt u letsel oplopen als u op de "Start/Stop"-toets of op een andere toets drukt en de machine begint te naaien.

- 1** Zet de machine aan.
- 2** Druk een- of tweemaal op (naaldstandtoets) om de naald omhoog te zetten.

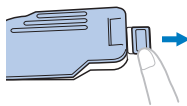
- 3** Tik op .
→ Het scherm verandert en alle toetsen (met uitzondering van ) en bedieningstoetsen worden vergrendeld.



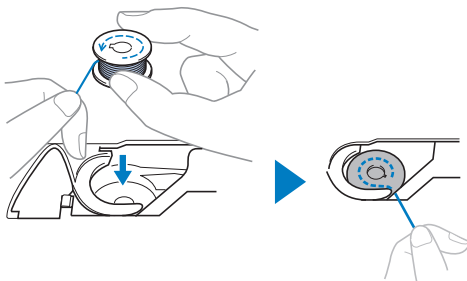
- 4** Zet de persvoethendel omhoog.



- 5** Schuif de grendel van het spoelhuisdeksel naar rechts en verwijder het spoelhuisdeksel.



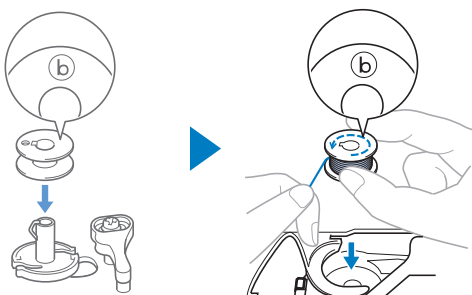
- 6** Plaats de spoel zo in het spoelhuis dat de draad naar links afwikkelt.



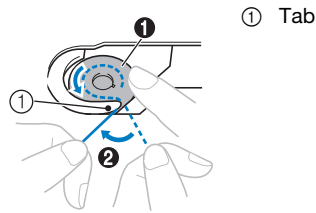
Memo

- Zorg ervoor dat u, voor de juiste richting voor opwinden van de onderdraad, de spoel in het spoelhuis plaatst in de richting die de spoel ook op de spoelwinderas had.

U kunt de markering “b” op een kant van de spoel die is meegeleverd met deze machine, gebruiken als referentie.



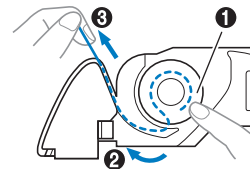
- 7** Houd de spoel losjes vast met uw rechterhand (1), en leid met uw linkerhand het uiteinde van de draad rond het lipje van het steekplaatdeksel (2).



Opmerking

- Druk de spoel omlaag met uw vinger en wikkel de onderdraad op de juiste manier af; anders kan de draad breken of is de draadspanning mogelijk niet juist.

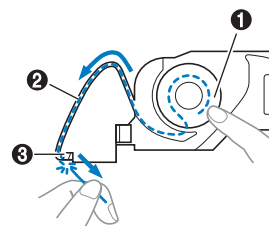
- 8** Terwijl u de spoel losjes vasthoudt met uw rechterhand (1), leidt u de draad door de gleuf in het steekplaatdeksel (2) en trekt u deze iets uit met uw linkerhand (3).



Memo

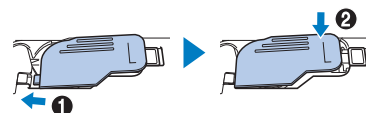
- Als u de draad op deze manier naar binnen trekt, zal de draad in de spanningsveer van het spoelhuis worden getrokken, zodat de juiste spanning op de onderdraad ontstaat bij het borduren.

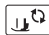
- 9** Terwijl u met uw rechterhand op de spoel drukt om hem op zijn plek te houden (1), leidt u met uw linkerhand de draad door de gleuf (2). Vervolgens snijdt u de draad af met de draadafsnijder (3).



- 10** Bevestig het spoelhuisdeksel weer op zijn plek.

Plaats het lipje van het spoelhuisdeksel in de inkeping van het steekplaatdeksel en druk voorzichtig op de rechterkant.



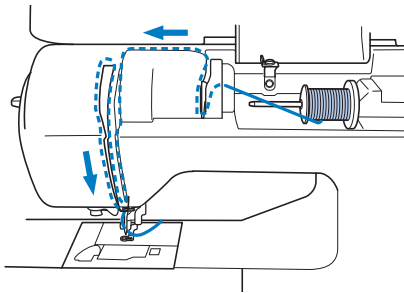
- 11** Tik op  om alle toetsen en bedieningstoetsen te ontgrendelen.

Bovendraad inrijgen

⚠ VOORZICHTIG


- Volg voor het inrijgen van de bovendraad de instructies zorgvuldig op. Is de bovendraad niet juist ingeregend, dan kan de draad verward raken of de naald kan breken en letsel veroorzaken.

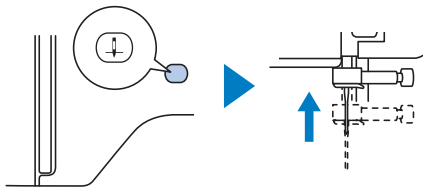
Bovendraad inrijgen




1 Zet de machine aan.

2 Druk een of tweemaal op  (naaldstandtoets) om de naald omhoog te zetten.

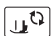
→ Als de naald niet helemaal omhoog staat, kunt u de naald niet inrijgen met de naaldinrijger. Druk op  (naaldstandtoets) om de naald in de hoogste stand te zetten.



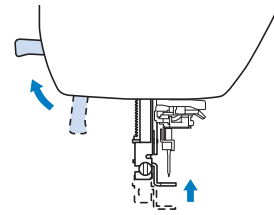
3 Tik op .

→ Het scherm verandert en alle toetsen (met uitzondering van  en bedieningstoetsen worden vergrendeld.

⚠ VOORZICHTIG

- Voordat de naald wordt ingeregend, tikt u op  op het bedieningspaneel om alle toetsen en knoppen te vergrendelen. Anders kunt u letsel oplopen als u op de "Start/Stop"-toets of op een andere toets drukt en de machine begint te naaien.

4 Zet de persvoet omhoog met de persvoethendel.

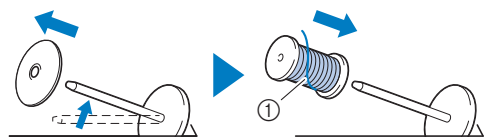


Memo

- Als de persvoet niet omhoog staat, kunt u de machine niet inrijgen.

5 Verwijder de kloshouder en plaats de klos garen op de klospen.

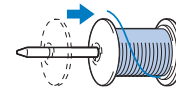
Schuif de klos zo op de klospen dat de draad van onder af naar voren afwikkelt.



① De draad wikkel af van onder af naar voren.

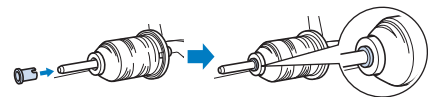
6 Schuif de kloshouder op de klospen.

Schuif de kloshouder zo ver mogelijk naar rechts, zoals aangegeven, met de afgeronde kant naar links.



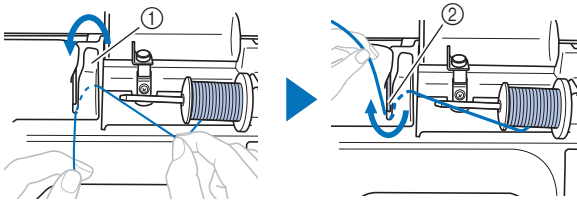
⚠ VOORZICHTIG

- Kies een kloshouder die het best past bij het formaat klos dat u gebruikt. Meer informatie over de keuze van kloshouders voor de gekozen draad vindt u in "Opmerking" op pagina 18.



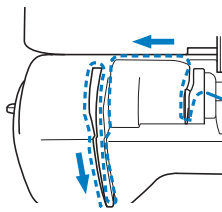
Als de draadklos of de kloshouder niet correct is geplaatst, kan de draad verward raken rond de klospen, waardoor de naald kan breken en letsel kan veroorzaken.

- 7** Houd de draad in de buurt van de klos vast en leid de draad door de bedekte draadgeleider. Leid de draad vervolgens onder het draadgeleiderplaatje en trek de draad omhoog.



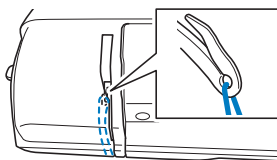
- ① Bedekte draadgeleider
- ② Draadgeleiderplaatje

- 8** Terwijl u de draad vasthoudt die onder het draadgeleiderplaatje is geleid, leidt u de draad verder zoals is aangegeven op de machine.



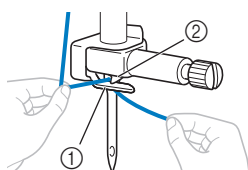
Opmerking

- Als de persvoet omlaag staat en het klepje gesloten is, kunt u de machine niet inrijgen. Zet de persvoet omhoog om het klepje te openen voordat u de machine inrijgt. Zet bovendien de persvoet omhoog om het klepje te openen voordat u de bovendraad verwijdert.
- Deze machine is uitgerust met een venster waarin u de stand van de draadophaalhendel kunt controleren. Kijk door dit venster om te controleren of de draad juist door de draadophaalhendel is geleid.



- 9** Schuif de draad achter de draadgeleiders op de naaldstang.

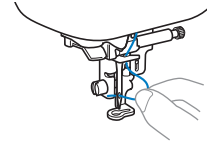
U kunt de draad gemakkelijk achter de draadgeleiders op de naaldstang schuiven: u houdt de draad in uw linkerhand en leidt de draad vervolgens met uw rechterhand (zie afbeelding). Leid de draad links langs het lipje van de draadgeleiders op de naaldstang.



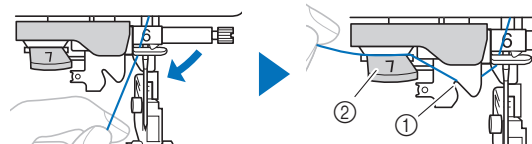
- ① Draadgeleiders op de naaldstang
- ② Tab

- 10** Controleer of de naald en draad compatibel zijn met de naaldinrijger. Als zij compatibel zijn, gaat u door met de volgende stap.

- U kunt de naaldinrijger gebruiken met machinenaalden 75/11 t/m 90/14.
- Als u de naaldinrijger niet kunt gebruiken, leidt u de draad met de hand van voren naar achteren door het oog van de naald.

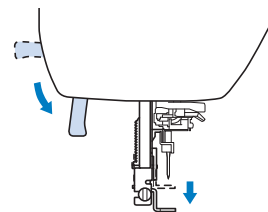


- 11** Trek het uiteinde van de draad die door de draadgeleiders op de naaldstang is geleid, naar links. Leid vervolgens de draad door de inkeping van de draadgeleider. Trek vervolgens de draad stevig vanaf de voorkant en steek hem helemaal in de gleuf van de draadgeleiderschijf die is gemarkeerd met "7".

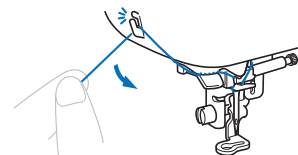


- ① Inkeping van de draadgeleider
- ② Draadgeleiderschijf

- 12** Zet de persvoet omlaag met de persvoethendel.



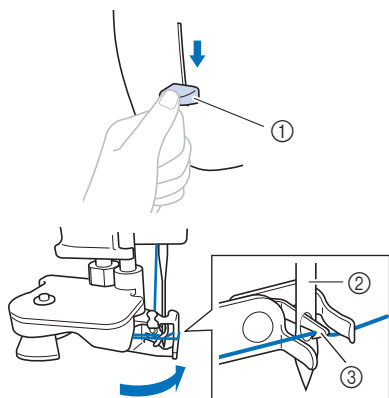
- 13** Snijd de draad af met de draadafsnijder op de linkerkant van de machine.



Opmerking

- Wanneer u draad gebruikt die snel van de klos afwikkelt, zoals metallic garen, is het misschien moeilijk om de naald in te rijgen nadat u de draad hebt afgeknipt. In plaats van de draadafsnijder te gebruiken trekt u de draad ongeveer 8 cm (ca. 3 inch) uit nadat u deze door de draadgeleiderschijf hebt geleid (aangegeven met "7").

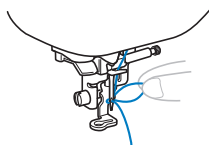
- 14 Zet de naaldinrijgerhendel aan de linkerkant van de machine omlaag totdat deze klikt. Zet de hendel vervolgens in de oorspronkelijke stand.



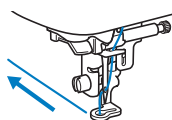
- ① Naaldinrijgerhendel
② Naald
③ Haak

- 15 Trek voorzichtig aan het draaduiteinde dat door het oog van de naald is getrokken.

Als de naald niet volledig wordt ingeregen, maar zich in het oog van de naald een lus vormt, trekt u voorzichtig de lus door het oog van de naald zodat ook het uiteinde van de draad door het oog gaat.



- 16 Zet de persvoethendel omhoog, leid het uiteinde van de draad door en onder de persvoet en trek ongeveer 10 cm draad (ca. 4 inch) naar de achterkant van de machine.



- 17 Tik op  om alle toetsen en bedieningstoetsen te ontgrendelen.

Naald wisselen

! VOORZICHTIG

- Gebruik uitsluitend aanbevolen naalden voor huishoudnaaimachines. Wanneer u een andere naald gebruikt, kan de naald breken en letsel veroorzaken.
- Gebruik nooit verbogen naalden. Verbogen naalden breken gemakkelijk, en dit kan leiden tot letsel.

■ Garen- en naaldnummer

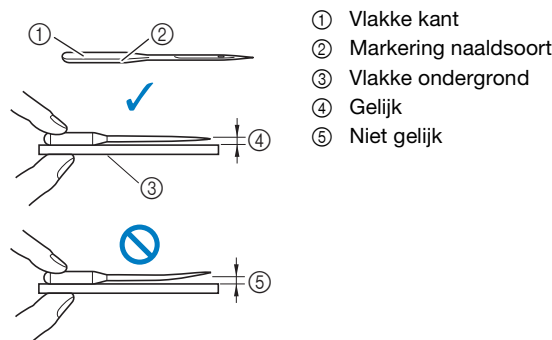
Hoe lager het draadnummer, des te dikker de draad; hoe hoger het naaldnummer, des te groter de naald.

■ Borduurnaalden

Het is aan te raden om een 75/11 naald voor huishoudnaaimachines te gebruiken. Als de machine het borduurwerk niet goed uitvoert bij het borduren op zware stof, probeert u dan een naald 90/14.

Naald controleren

Leg een naald vóór gebruik met de vlakke kant op een vlakke ondergrond en controleer of de afstand tussen de naald en de ondergrond overal gelijk is.


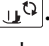



💡 Opmerking


- De machinenaalden zijn verbruiksartikelen. Vervang de naald in gevallen zoals de onderstaande:
 - Als u een ongewoon geluid hoort wanneer de naald de stof in gaat. (Mogelijk is de punt van de naald kapot of stomp.)
 - Als er steken worden overgeslagen. (Mogelijk is de naald verbogen.)

Naald verwisselen

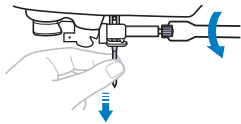
Gebruik de schroevendraaier en een nieuwe naald waarvan u hebt gecontroleerd dat hij recht is, volgens de aanwijzingen in "Naald controleren" op pagina 23.

- 1 Druk een- of tweemaal op  (naaldstandtoets) om de naald omhoog te zetten.
- 2 Plaats de stof of het papier onder de persvoet om het gat in de steekplaat te bedekken en te voorkomen dat de naald in de machine valt.
- 3 Tik op .
→ Het scherm verandert en alle toetsen (met uitzondering van ) en bedieningstoetsen worden vergrendeld.

VOORZICHTIG

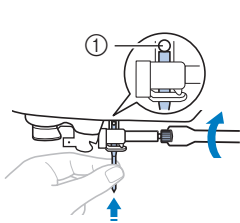
- Voordat de naald wordt verwisseld, tikt u op  op het bedieningspaneel om alle toetsen en knoppen te vergrendelen. Anders kunt u letsel oplopen als u op de "Start/Stop"-toets of op een andere toets drukt en de machine begint te naaien.

- 4 Volg de stappen 3 t/m 4 "Borduurvoet verwisselen" op pagina 51 om de persvoet te verwijderen.
- 5 Houd de naald vast met uw linkerhand. Draai met een schroevendraaier de naaldklemschroef naar u toe (tegen de klok in) om de naald te verwijderen.



- Gebruik niet te veel kracht bij het los- of vastdraaien van de naaldklemschroef, aangezien dit bepaalde onderdelen van de machine kan beschadigen.
- U kunt ook de schijfvormige schroevendraaier gebruiken om de naaldklemschroef los en vast te draaien.


- 6 Plaats de nieuwe naald met de vlakke kant naar de achterzijde van de machine totdat de naald de naaldstopper raakt. Draai de naaldklemschroef vast (met de klok mee) met de schroevendraaier.



① Naaldstopper

VOORZICHTIG

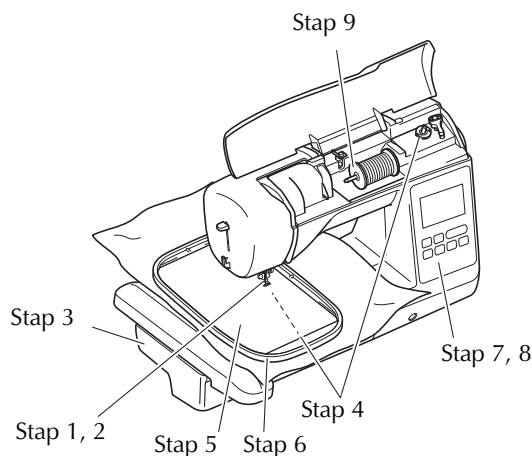
- Zorg dat u de naald tot aan de naaldstopper invoert en dat u de naaldklemschroef goed vastdraait met de schroevendraaier. Anders kan de naald breken en letsel veroorzaken.

- 7 Volg de stappen 5 t/m 8 "Borduurvoet verwisselen" op pagina 51 om de persvoet opnieuw te bevestigen.
- 8 Tik op  om alle toetsen en bedieningstoetsen te ontgrendelen.

Hoofdstuk 2 BORDUREN

Borduurvoorbereidingen

Volg onderstaande stappen om de machine voor te bereiden voor borduren.



Stap nummer	Doel	Handeling	Pagina
1	Naald controleren	Voor borduurwerken gebruikt u naald 75/11.	24
2	Borduureenheid bevestigen	Bevestig de borduureenheid.	25
3	Onderdraad installeren	Gebruik speciaal borduuronderdraad - windt deze op de spoel.	17
4	Stof voorbereiden	Gebruik steunstof of versteviging en plaats dit samen met de stof in het borduurraam.	27
5	Borduurraam bevestigen	Bevestig het borduurraam aan de borduureenheid.	29
6	Patroon kiezen	Selecteer een borduurpatroon.	31
7	Lay-out controleren	Controleer het formaat en de plaats van het borduurwerk en pas deze zo nodig aan.	34
8	Borduurdraad installeren	Installeer de borduurdraad voor het patroon.	34

Borduureenheid bevestigen

BELANGRIJK

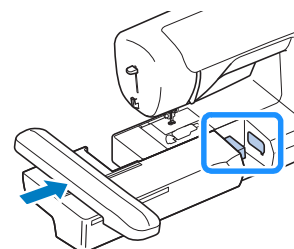
- Zet de machine uit voordat u de borduureenheid gaat bevestigen. Anders kan de machine beschadigd raken.
- Houd uw handen en andere voorwerpen uit de buurt van de borduurarm en het borduurraam wanneer deze bewegen. Anders kan er een beschadiging of storing ontstaan.

⚠ VOORZICHTIG

- Verplaats de machine niet terwijl de borduureenheid daaraan is bevestigd. De borduureenheid kan eraf vallen en daardoor letsel veroorzaken.

1 Zet de machine uit.

2 Steek de aansluiting van de borduureenheid in de aansluitingspoort totdat deze vastklikt.



💡 Opmerking

- Zorg dat er geen ruimte zit tussen de borduureenheid en de machine. Anders wordt het borduurpatroon mogelijk niet goed geborduurd.


BELANGRIJK

- Duw niet tegen de borduurarm wanneer u de borduureenheid aan de machine bevestigt. Daarmee kunt u de borduureenheid beschadigen.
- Raak de aansluiting in de aansluitingsleuf van de borduureenheid niet aan. Daardoor zou de aansluiting kunnen beschadigen, wat tot storingen kan leiden.
- Til de borduurarm niet op en verplaats hem niet met kracht. Dit kan storingen veroorzaken.

- 3 Zet de machine aan.**
→ Een bericht verschijnt op het scherm.

Opmerking

- Als [Beginscherm] is ingesteld op [ON] in het instellingscherm, raak dan het scherm aan om het volgende bericht weer te geven.

- 4 Houd voorwerpen en handen uit de buurt van de borduureenheid en tik op .**





- De borduurarm gaat terug in de oorspronkelijke stand.
- Het scherm om het type borduurpatroon te selecteren verschijnt.

Borduureenheid verwijderen

Controleer of de machine volledig stilstaat en volg onderstaande aanwijzingen.

- 1 Verwijder het borduurraam.**
- Meer bijzonderheden over het verwijderen van het borduurraam vindt u in "Borduurraam verwijderen" op pagina 30.

- 2 Tik op  en vervolgens op .**



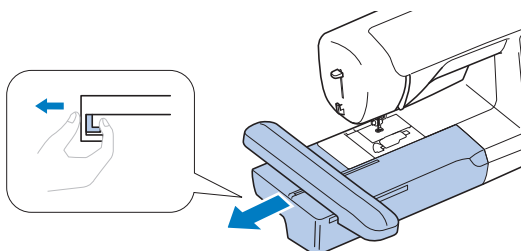
- De Borduurarm gaat naar de stand waarin hij kan worden opgeborgen.

- 3 Zet de machine uit.**

BELANGRIJK

- Zet altijd de machine uit voordat u de borduureenheid verwijdert. Het kan storingen veroorzaken als u deze verwijdert terwijl de machine nog aan staat.

- 4 Houd de ontgrendelknop linksonder op de borduureenheid ingedrukt en trek de borduureenheid langzaam naar links.**



Verbeter het borduurresultaat

Bij het maken van mooi borduurwerk komen vele factoren kijken. Het gebruik van de juiste steunstof en versteviging (pagina 27) en bevestiging van de stof in het borduurraam (pagina 28) zijn twee belangrijke factoren die we reeds hebben genoemd. Een ander belangrijk punt is de keuze van de juiste naald en draad. Zie de onderstaande uitleg over draad.

Draad

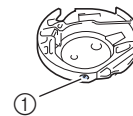
Bovendraad	Gebruik borduurgaren dat speciaal voor deze machine bestemd is. Ander borduurgaren geeft mogelijk geen optimale resultaten.
Onderdraad	Gebruik de meegeleverde borduuronderdraad met dikte 90 of de aanbevolen borduuronderdraad met dikte 90.

Opmerking

- Laat geen voorwerpen liggen binnen het bereik van het bewegende borduurraam. Het raam kan het voorwerp raken, waardoor het borduurpatroon mogelijk slecht wordt afgewerkt.
- Wanneer u grote kledingstukken borduurt (vooral jaszjes of andere zware stoffen), moet u zorgen dat de stof niet van de tafel hangt. Anders kan de borduureenheid niet vrij bewegen, waardoor het patroon mogelijk anders uitvalt dan verwacht.

Spoelhuis

Spoelhuis (aanbevolen voor borduren met de bijgeleverde onderdraad, dikte 90)



- ① Spoelhuis (geen kleur op de schroef)

Het spoelhuis dat is meegeleverd met deze machine, is ingesteld om te worden gebruikt met onderdraad dikte 90. Als u onderdraden van een andere dikte gebruikt, kunt u zo nodig de spanningsschroef op het spoelhuis anders instellen. Meer bijzonderheden over het aanpassen van de draadspanning vindt u in "Draadspanning aanpassen" op pagina 36.

- Hoe u het spoelhuis verwijdert, leest u in "Grijper reinigen" op pagina 49.

Stof in het borduurraam plaatsen

⚠ VOORZICHTIG

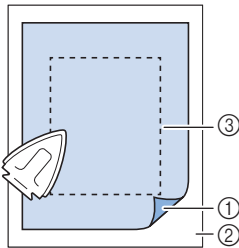
- Gebruik stof van minder dan 2 mm (1/16 inch) dik. Met stof van meer dan 2 mm (1/16 inch) dik kan de naald breken en letsel veroorzaken.
- Gebruik altijd steunstof/versteving voor borduurwerk voor stretchstof, lichte stof, grof geweven stof of stof waarbij het patroon kan gaan trekken. Anders kan de naald breken en hierdoor kunt u letsel oplopen.

■ Opstrijksteunstof bevestigen op de stof

Voor het beste resultaat in borduurwerk gebruikt u altijd steunstof/versteving voor borduurwerk.

1 Pers de steunstof tegen de achterkant van de stof.

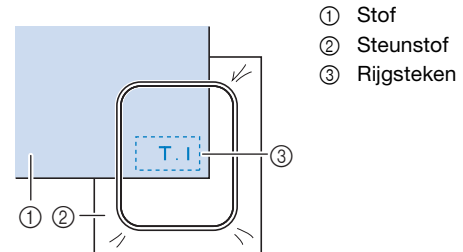
- Gebruik een stuk steunstof dat groter is dan het borduurraam.



- ① Bevestigingskant van de steunstof
- ② Stof (achterkant)
- ③ Grootte van het borduurraam

📖 Memo

- Gebruik een steunstof als een basis wanneer u kleine stukken stof wilt borduren die u niet in een borduurraam kunt spannen. Nadat u de stof zachtjes op de steunstof hebt gestreken, spant u het geheel in het borduurraam. Als de steunstof niet tegen de stof kan worden gestreken, bevestigt u de steunstof met een rijgsteek. Wanneer u klaar bent met borduren, verwijdert u voorzichtig de steunstof.



- ① Stof
- ② Steunstof
- ③ Rijgsteek

- Gebruik in water oplosbare versteving (apart verkrijgbaar) voor de beste resultaten wanneer u borduurt op dunne stof, zoals organza of batist, of op ruwharige stof, zoals badstof of corduroy. De in water oplosbare steunstof lost volledig op in water, waardoor het borduurwerk een mooiere afwerking verkrijgt.
- Voor dikke badstof raden we u aan een stuk in water oplosbare versteving boven op de badstof te plaatsen. Hierdoor wordt de vleug van de stof verkleind, hetgeen een mooiere afwerking geeft.
- Werkt u met stoffen die niet gestreken kunnen worden (zoals badstof of stoffen met lussen die groter worden bij het strijken) of op een plaats waar het lastig is om te strijken? Leg dan de steunstof of versteving los onder de stof en plaats de stof plus steunstof vervolgens in het borduurraam. Of vraag aan uw erkende Brother-dealer wat de juiste steunstof is.

■ Stof plaatsen

! VOORZICHTIG

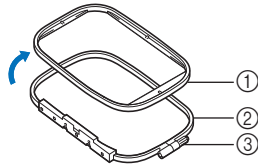
- Als u een te klein borduurraam gebruikt, kan de persvoet het raam tijdens het borduren raken. Hierdoor kunt u letsel oplopen of kan de machine beschadigen.

Opmerking

- Als de stof los in het borduurraam zit, wordt het borduurpatroon niet goed vervaardigd. Leg de stof op een vlak oppervlak en trek de stof voorzichtig strak in het raam. Pas daarbij op voor vervorming van de gespannen stof.

- 1** Draai de afstelschroef van het borduurraam los en verwijder het binnen- en buitenraam. Plaats het buitenraam op een vlak oppervlak.

Scheid het binnen- en buitenraam door het binnenraam omhoog te halen.

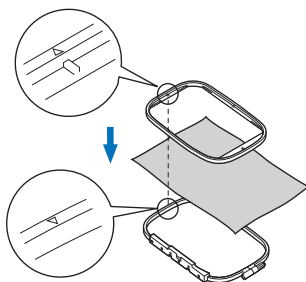


- ① Binnenraam
- ② Buitenraam
- ③ Afstelschroef

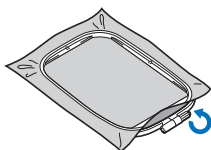
- 2** Plaats de stof met steunstof boven op het buitenraam. Zorg dat de stof met de voorkant naar boven ligt.

- 3** Druk het binnenraam naar binnen vanaf de bovenkant van de stof.

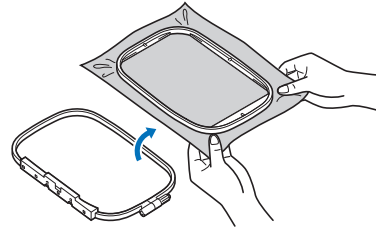
Lijn \triangle van het binnenraam en ∇ van het buitenraam uit.



- 4** Draai de afstelschroef met de hand vast genoeg zodat de stof niet verschuift.



- 5** Neem de stof zachtjes uit het raam zonder de afstelschroef los te draaien.



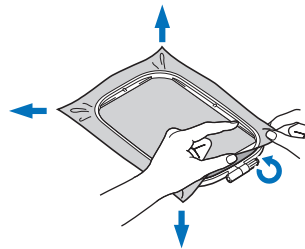
Memo

- Door deze maatregel vermindert u vervorming van het patroon tijdens het borduren.

- 6** Druk het binnenraam opnieuw naar binnen vanaf de bovenkant van de stof. Lijn hierbij \triangle van het binnenraam en ∇ van het buitenraam uit.

- Druk het binnenraam in het buitenraam. Zorg dat de bovenranden van het binnenraam en het buitenraam zijn uitgelijnd voordat u begint te borduren.

- 7** Draai de afstelschroef vast terwijl u met de hand de stof straktrekt. De stof zit goed als deze klinkt als een trommel wanneer u er licht op tikt.



Memo

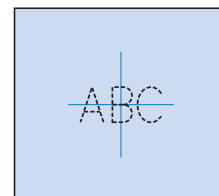
- U kunt met de bijgeleverde schroevendraaier de afstelschroef van het raam vaster of lossere draaien.



■ Gebruik van het borduursjabloon

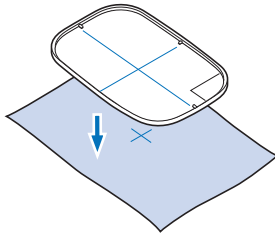
Wanneer u het patroon op een speciale plek wilt borduren, gebruikt u het borduursjabloon met het raam.

- 1** Markeer met een krijtje de plek op de stof waar u wilt borduren.



2 Leg het borduursjabloon op het binnenraam.

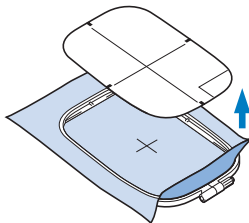
3 Lijn de markering op de stof uit met de basislijn op het borduursjabloon.



4 Plaats het binnenraam met de stof op het buitenraam. Verschuif de stof zo nodig om markeringen op de stof uit te lijnen met het borduursjabloon.

- Voor meer informatie, zie pagina 28.

5 Verwijder het borduursjabloon.



Borduurraam bevestigen

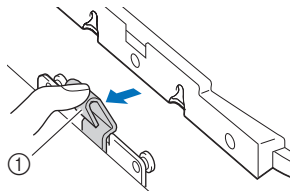
Opmerking

- Wind de spoel op en installeer deze voordat u het borduurraam bevestigt. Gebruik de aanbevolen onderdraad. Controleer of er genoeg draad in de spoel zit.

1 Zet de persvoet omhoog met de persvoethendel.

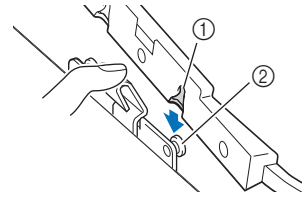
2 Houd de hendel op de borduurraamhouder iets naar links, terwijl u de twee pennen op de borduurraamhouder uitlijnt met de montagebeugels op het borduurraam. Druk het raam in de borduurraamhouder tot u een klik hoort.

Houd de hendel iets naar links.



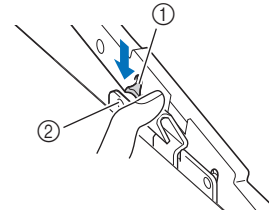
① Hendel

Druk de voorste montagebeugel op de pen totdat deze op zijn plaats valt.



- ① Voorste montagebeugel
- ② Voorste pen

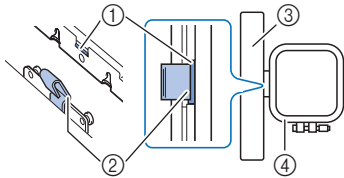
Druk de achterste montagebeugel op de pen.



- ① Achterste montagebeugel
- ② Achterste pen

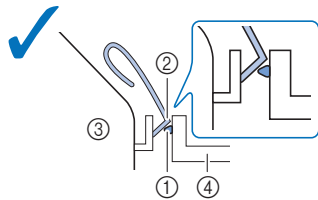
Opmerking

- Zorg dat beide pennen geheel zijn bevestigd. Als u slechts één pen bevestigt, wordt het patroon mogelijk niet goed geborduurd.
- Zorg dat de inkeping aan de zijkant van het borduurraam stevig vastzit onder de kromming van de hendel.

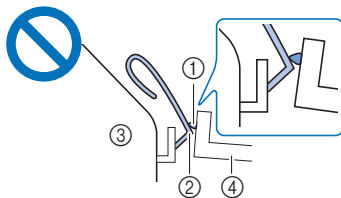


- ① Inkeping op borduurraam
- ② Kromming van hendel
- ③ Borduurarm
- ④ Borduurraam

Inkeping (①) zit stevig vast onder de kromming van de hendel (②).



Inkeping (①) zit niet goed vast onder de kromming van de hendel (②).



- ① Inkeping op borduurraam
- ② Kromming van hendel
- ③ Borduurarm
- ④ Borduurraam

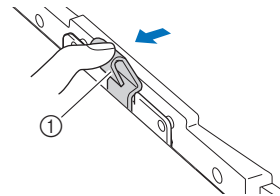
⚠ VOORZICHTIG

- Installeer het borduurraam op de juiste wijze in de borduurraamhouder. Anders raakt de persvoet mogelijk het borduurraam, waardoor u letsel kunt oplopen.

■ Borduurraam verwijderen

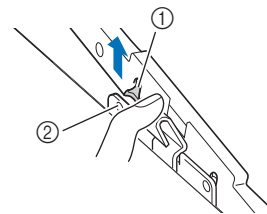
- 1 Zet de persvoet omhoog met de persvoethendel.
- 2 Terwijl u de hendel van de borduurraamhouder naar links duwt, tilt u de achterkant en vervolgens de voorkant van het borduurraam iets op om de pennen los te maken en vervolgens te verwijderen.

Houd de hendel iets naar links.



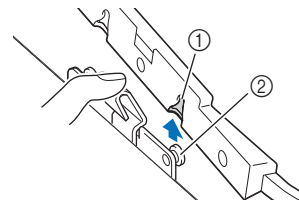
- ① Hendel

Maak de achterste montagebeugel los van de pen.



- ① Achterste montagebeugel
- ② Achterste pen

Maak de voorste montagebeugel los van de pen.



- ① Voorste montagebeugel
- ② Voorste pen

⚠ VOORZICHTIG

- Pas op dat u niet de naald raakt met uw vinger of het borduurraam. Dit kan leiden tot letsel of breuk van de naald.

Borduren

■ Copyrightinformatie

De in de machine opgeslagen patronen zijn uitsluitend bedoeld voor privégebruik. Enig openbaar of commercieel gebruik van patronen waarop copyright rust is een overtreding van de wet op auteursrechten en is ten strengste verboden.

■ Soorten borduurpatronen

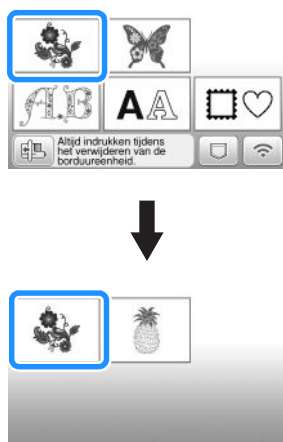


- ① Borduurpatronen
 - ② Brother "Exclusief"
 - ③ Bloemletterpatronen
 - ④ Letterpatronen
 - ⑤ Kaderpatronen
 - ⑥ Tik op deze toets om de borduureenheid in de opbergstand te plaatsen.
 - ⑦ Patronen opgeslagen in het geheugen van de machine, patronen opgeslagen op een USB-stick of patronen overgedragen via een draadloos netwerk (pagina 46)
- Raadpleeg de "Borduurontwerpen bedieningshandleiding" voor meer informatie over de borduurpatronen in elke categorie.

Borduurpatroon selecteren

- 1 Tik op op het patroontypekeuzeschermscherm en tik vervolgens op .

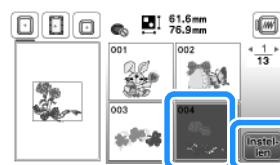
- Als het patroontypekeuzeschermscherm niet wordt weergegeven, tikt u op om onderstaand scherm te openen.



- 2 Tik op of op om het gewenste patroon weer te geven op het scherm.

- 3 Selecteer het gewenste borduurpatroon en tik vervolgens op .

- De beschikbare borduurramen staan op het scherm.



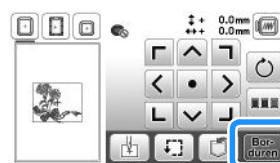
→ Het patroonbewerkscherm verschijnt.

- 4 Tik op .



- Meer bijzonderheden over het patroonbewerkingsscherm vindt u in "Patronen bewerken (Patroonbewerkscherm)" op pagina 41. U kunt een patroon verplaatsen, de grootte van een patroon wijzigen en vele andere bewerkingen uitvoeren.
 - U kunt het patroon ook verplaatsen door het met uw vinger te slepen.
- Het borduurinstellingenschermscherm verschijnt.

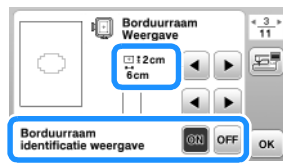
- 5 Tik op .



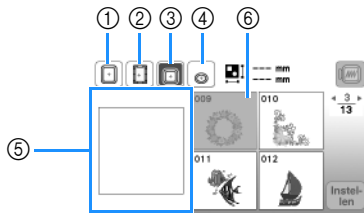
- Meer bijzonderheden over het borduurinstellingenschermscherm vindt u in "Patronen bewerken (Borduurinstellingenschermscherm)" op pagina 43.
- Controleer de patroonpositie. Meer bijzonderheden over het controleren van de patroonpositie die u wilt borduren vindt u in "Patroonpositie controleren" op pagina 34.

Memo

- Als [Borduurraam identificatie weergave] in het instellingenschermb is ingesteld op [ON], kunt u het patroon bewerken in het scherm alsof het borduurraam is bevestigd.



- Tik op de toets voor het borduurraam om de afmetingen van het raam te wijzigen.



- 18 cm x 13 cm (7 inch x 5 inch)
- 18 cm x 10 cm (7 inch x 4 inch) (Magnetisch borduurraam (optioneel))
- 10 cm x 10 cm (4 inch x 4 inch) (optioneel)
- 2 cm x 6 cm (1 inch x 2-1/2 inch) (optioneel)
- Het borduurgebied wordt weergegeven in overeenstemming met het geselecteerde raam.
- Patronen die niet in het geselecteerde raam passen, worden in grijs weergegeven. U kunt deze niet selecteren.

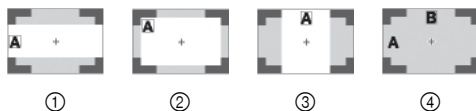
Telkens wanneer u op de toets tikt, wisselt [Borduurraam identificatie weergave] tussen [ON] of [OFF].

: [Borduurraam identificatie weergave] is [ON].

: [Borduurraam identificatie weergave] is [OFF].

- Er zijn drie formaten borduurgebieden beschikbaar voor borduurraam (klein).

Wanneer u [Borduurraam identificatie weergave] hebt ingesteld op [ON] voor borduurraam (klein), is het gebied voor plaatsing van de patronen beter zichtbaar. Het gebied buiten het borduurgebied heeft dan een andere achtergrondkleur.



- 2 cm x 6 cm (ongeveer 1 inch (H) x 2-1/2 inch (B))
- 3 cm x 5 cm (ongeveer 1-1/8 inch (H) x 2 inch (B))
- 4 cm x 3 cm (ongeveer 1-1/2 inch (H) x 1-1/8 inch (B))
- De patronen zijn buiten het borduurgebied geplaatst.

Letterpatronen kiezen

- Tik op .
- Tik op de toets van het lettertype dat u wilt borduren.
- Tik op een tab om het gewenste selectiescherm weer te geven en typ vervolgens de tekst.



- Huidig regelnummer
- Tab

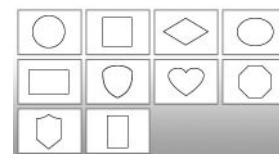
- Als u een spatie wilt invoeren, tikt u op .
- Als u een letter hebt geselecteerd en de grootte ervan wilt veranderen, tikt u op . Telkens wanneer u op de toets tikt, verandert de grootte van groot naar medium naar klein. Nadat de lettergrootte is gewijzigd, hebben alle letters op dezelfde regel de nieuwe lettergrootte.
- Als u per ongeluk verkeerd kiest, tik dan op om uw fout te wissen.
- Tik op als u alle ingevoerde letters wilt controleren, bijvoorbeeld bij meerdere regels tekst.
- Tik op als u meerdere regels wilt toevoegen.
- Wanneer u het Japanse lettertype hebt geselecteerd, tikt u op om de tekst verticaal of horizontaal te schrijven.

- Tik op .

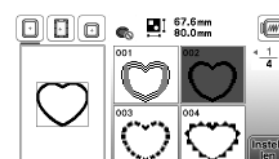
- Meer bijzonderheden over het bewerken van het patroon vindt u in "Patronen bewerken (Patroonbewerkscherm)" op pagina 41.

Kaderpatronen selecteren

- Tik op .
- Tik op de toets van de kadervorm die u wilt borduren.



- Tik op de toets van het kaderpatroon dat u wilt borduren.



4 Tik op .

- Meer bijzonderheden over het bewerken van het patroon vindt u in "Patronen bewerken (Patroonbewerkscherm)" op pagina 41.

■ Patronen combineren

Voorbeeld: letters en borduurpatronen combineren

1 Selecteer het patroon en tik vervolgens op .

2 Bewerk het patroon zo nodig en tik vervolgens op .

- Meer bijzonderheden over patroonbewerking vindt u in "Patroonbewerkscherm" op pagina 41.



3 Tik op om de letters in te voeren.

4 Selecteer en voer "Happy" in.



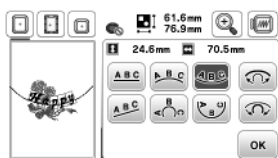
5 Tik op .

6 Tik op en selecteer vervolgens .



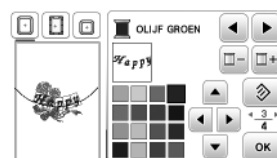
- Meer bijzonderheden over letterbewerking vindt u in "Bewerkscherm voor lettertypen" op pagina 42.

7 Wijzig de lay-out van de letters en tik vervolgens tweemaal op om terug te keren naar het patroonbewerkingsscherm.



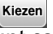


8 Tik op om de kleur te wijzigen.

9 Wijzig de kleur van de letters en tik vervolgens op .



- Meer bijzonderheden over het wijzigen van de kleur vindt u in "Patroonbewerkscherm" op pagina 41.

10 Bewerk de patroonpositie.

- U kunt het patroon selecteren met uw vinger en het verplaatsen door het te slepen. Met  selecteert u overlappende patronen die u niet kunt selecteren door het scherm aan te raken.
- Tik op  om de patroonpositie zorgvuldig te bepalen.
- Tik op  om de voorbeeldweergave van de gecombineerde patronen te controleren.

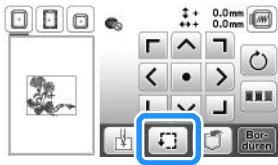



11 Tik op .

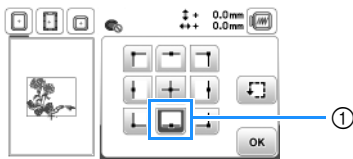
■ Patroonpositie controleren

Het borduurraam verplaatst zich en de patroonpositie wordt weergegeven. Let goed op het borduurraam zodat het patroon op de juiste plaats wordt geborduurd.

- 1 Tik op  in het borduurinstellingenschermb.




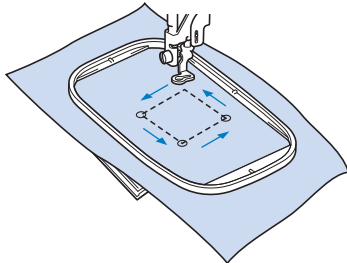
- 2 Tik in  op de toets voor de positie die u wilt controleren.



- 1 Geselecteerde positie
→ De borduurarm verplaatst zich naar de geselecteerde positie op het patroon.

Memo

- Tik op  om het hele borduurgebied te zien. Het borduurraam verplaatst zich en het borduurvlak wordt weergegeven.



VOORZICHTIG

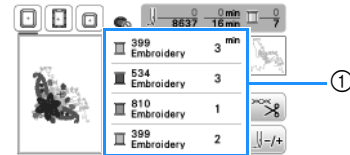
- Zorg dat de naald omhoog staat wanneer het borduurraam zich verplaatst. Als de naald omlaag staat, kan de naald breken en letsel veroorzaken.

- 3 Tik op  en vervolgens op .

Patroon borduren


Bij het borduren van borduurpatronen wordt van garen gewisseld na elke kleur.

- 1 Bereid borduurdraad voor in de kleuren die worden weergegeven op het scherm.





- 1 Volgorde borduurkleuren

- Op dit scherm wordt de garencleurnaam of het garenummer weergegeven, afhankelijk van de geselecteerde instelling op het instellingenschermb.

Tik op  om de instelling te wijzigen op het instellingenschermb. Meer bijzonderheden vindt u in "Garencleureweergave wijzigen" op pagina 35.



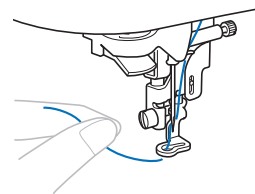
- De automatische draadafknipfunctie knipt de draad af aan het einde van elke kleur die u borduurt. Deze functie is aanvankelijk ingeschakeld. Als u deze functie wilt uitschakelen, tik dan op de toets  en vervolgens op .

- 2 Rijg de machine en de naald in met borduurdraad.

- Zie "Bovendraad inrijgen" op pagina 21.

- 3 Zet de persvoethendel omhoog, leid de draad door het gat in de borduurvoet en houd deze losjes vast in uw linkerhand.

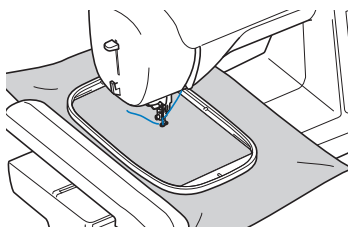
Geef de draad enige ruimte.



VOORZICHTIG

- Wanneer u grote kledingstukken borduurt (vooral jaszes of andere zware stoffen), moet u zorgen dat de stof niet van de tafel hangt. Anders kan de borduureenheid niet vrij bewegen en raakt het borduurraam mogelijk de naald. Dan kan de naald breken en letsel veroorzaken.

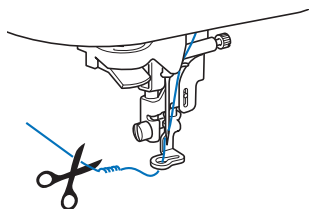
- 4 Zet de persvoet omlaag en druk vervolgens op de "Start/Stop"-toets om te beginnen met borduren. Druk na 5 à 6 steken nogmaals op de "Start/Stop"-toets om de machine te stoppen.



Opmerking

- Zorg dat er zich geen voorwerpen binnen het bereik van het borduurraam bevinden. Als het borduurraam een ander voorwerp raakt, kan het patroon scheeftrekken.

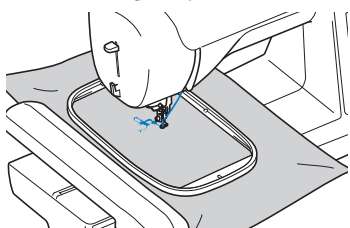
- 5 Knip de overtollige draad aan het einde af. Als het draadeinde zich onder de persvoet bevindt, zet u de persvoet omhoog en knipt u de overtollige draad daarna af.



- Als er nog een stuk draad aan het begin van het stiksel is overgebleven, borduurt u hier misschien overheen wanneer u doorgaat met de rest van het patroon. Als het gehele patroon eenmaal is geborduurd, is het erg lastig om het overtollige stuk draad nog te verwijderen. Knip de draad aan het begin af.

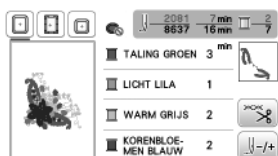
- 6 Druk op de "Start/Stop"-toets om te beginnen met borduren.

→ Het naaien wordt automatisch beëindigd met een verstevigingssteek nadat een kleur is voltooid. Wanneer automatisch draadafknippen is ingesteld, wordt de draad afgeknipt.



- 7 Verwijder het garen voor de eerste kleur uit de machine.

- 8 Herhaal dezelfde stappen voor het borduren van de overige kleuren.



→ Wanneer u de laatste kleur hebt geborduurd, verschijnt op de display een bericht dat het borduren is voltooid. Tik op **OK** om terug te keren naar het beginscherm.

- 9 Knip de overtollige overspringende draden binnen de kleur af.

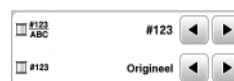
Garenkleurweergave wijzigen

U kunt de naam van garenkleuren of het borduurgarennummer weergeven.

Memo

- De kleur op het scherm wijkt mogelijk enigszins af van de werkelijke kleur op de klos.
- Het garen is ingesteld op Brother Embroidery garen [Origineel]. De geïmporteerde borduurgegevens worden weergegeven samen met het merk garen dat is opgegeven in de borduurbewerkingssoftware.

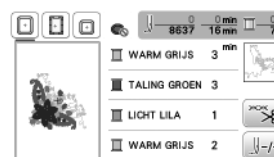
- 1 Tik op **OK** en gebruik **◀** of **▶** om het volgende instellingenscherf weer te geven.



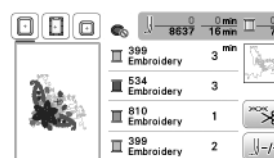
- 2 Gebruik **◀** of **▶** in het menu **#123 ABC** om [Naam Kleur] of [#123] (garennummer) te selecteren.



- Wanneer u [Naam Kleur] selecteert, wordt de naam van de garenkleur weergegeven.



- Wanneer u [#123] selecteert, wordt het nummer van het borduurgaren weergegeven.



- 3 Gebruik **◀** of **▶** in het menu **#123** om het garenmerk te selecteren.



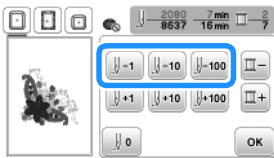
Memo

- De instelling van het merk garen wordt toegepast bij het volgende patroon dat wordt geladen.

- 4 Tik op **OK**.

■ Als de draad breekt of de spoel bijna leeg is tijdens het borduren

- 1 Druk op de "Start/Stop"-toets om de machine te stoppen.
- 2 Tik op en rijg de bovendraad in of installeer de onderdraad opnieuw.
 - Als er bijna geen onderdraad meer is, drukt u op (draadafkniptoets) om de boven- en onderdraad af te knippen, verwijdert u het borduurraam en vervangt u de spoel met een spoel waarop draad is gewonden.
- 3 Tik op .
- 4 Tik op , of op om de naald het juiste aantal steken terug te zetten naar de plek waar de draad afbrak en tik vervolgens op .
 - Tik op om opnieuw te beginnen vanaf het begin.



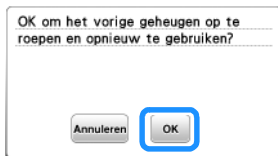
Memo

- Als u niet terug kunt gaan naar de plek waar de draad is afgebroken, tik dan op om de kleur te selecteren en naar de beginpositie van de geselecteerde kleur te gaan. Ga daarna met , of vooruit naar iets vóór de plek waar de draad is afgebroken.

- 5 Zet de persvoet omlaag en druk op de "Start/Stop"-toets om door te gaan met borduren.

■ Verdergaan met borduren nadat u de machine hebt uitgezet

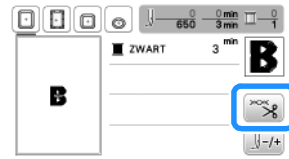
De huidige kleur en het huidige steeknummer worden opgeslagen wanneer u stopt met borduren. De volgende keer dat u de machine aanzet, kunt u verdergaan met het patroon of het patroon wissen.



Draadspanning aanpassen

De spanning van de bovendraad is gewijzigd.

- 1 Tik op .



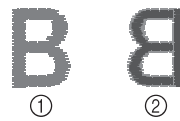
- 2 Tik op om de spanning van de bovendraad te verlagen. (De spanningswaarde wordt lager.)
Tik op om de spanning van de bovendraad te verhogen. (De spanningswaarde wordt hoger.)



- 3 Tik op .

■ Juiste draadspanning

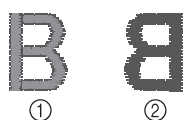
De draadspanning is goed wanneer de bovendraad net zichtbaar is aan de achterkant (onderaan) van de stof.



- ① Voorkant (bovenop) van de stof
- ② Achterkant (onderop) van de stof

■ Bovendraad is te strak

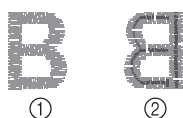
De onderdraad is zichtbaar aan de voorkant (bovenaan) van de stof. Verlaag in dit geval de bovendraadspanning.



- ① Voorkant (bovenop) van de stof
- ② Achterkant (onderop) van de stof

■ Bovendraad is te los

De bovendraad is niet strak. Verhoog in dit geval de bovendraadspanning.



- ① Voorkant (bovenop) van de stof
- ② Achterkant (onderop) van de stof

🔔 Opmerking

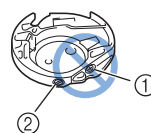
- Als de bovendraad niet juist is ingeregeng of de spoel niet juist is geplaatst, kunt u wellicht de juiste draadspanning niet instellen. Als u de juiste draadspanning niet verkrijgt, rijg dan de bovendraad opnieuw in en plaats de spoel op de juiste wijze.
- Met [Borduurspanning] op het instellingenschermbord kunt u de spanning van de bovendraad aanpassen voor borduurwerk. De geselecteerde instelling wordt toegepast op alle patronen. Wanneer tijdens het borduren de algemene spanning van de bovendraad te strak of te los is, kunt u deze aanpassen op het instellingenschermbord. Tik op **+** om de spanning van de bovendraad te verhogen of tik op **-** om de spanning van de bovendraad te verlagen. Als een specifiek borduurpatroon extra moet worden afgesteld, zie "Draadspanning aanpassen" op pagina 36.



Spoelhuis aanpassen (geen kleur op de schroef)

Het spoelhuis (geen kleur op de schroef) kunt u gemakkelijk aanpassen wanneer u de spanning van de onderdraad moet wijzigen voor de verschillende soorten onderdraad. Zie "Verbeter het borduurresultaat" op pagina 26.

Als u de spoelspanning voor de borduurfunctie wilt aanpassen met behulp van het spoelhuis (geen kleur op de schroef), draait u de sleufschroef (-) met een schroevendraaier (klein).



- ① Draai niet de kruiskopschroef (+).
- ② Pas aan met een schroevendraaier (klein).

■ Juiste spanning

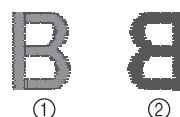
Bovendraad is enigszins zichtbaar aan de achterkant van de stof.



- ① Goede kant
- ② Verkeerde kant

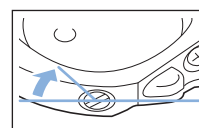
■ Onderdraad is te los

Onderdraad is enigszins zichtbaar aan de voorkant van de stof.



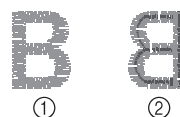
- ① Goede kant
- ② Verkeerde kant

Draai dan de sleufschroef (-) ca. 30 - 45 graden met de klok mee om de spoelspanning te verhogen. Pas op dat u de schroef niet te strak aandraait.



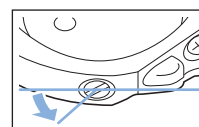
■ Onderdraad is te strak

De bovendraad lijkt aan de voorkant omhoog te komen, lussen te vormen, en de onderdraad is niet zichtbaar aan de achterkant van de stof.



- ① Goede kant
- ② Verkeerde kant



Draai dan de sleufschroef (-) ca. 30 - 45 graden tegen de klok in om de spoelspanning te verlagen. Pas op dat u de schroef niet te los draait.



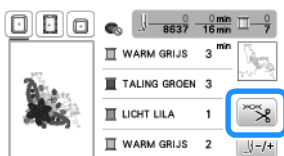
BELANGRIJK


- Neem eerst de spoel eruit wanneer u de spoel uit het spoelhuis aanpast.
- Draai NIET de kruiskopschroef (+) van het spoelhuis. Hierdoor kan het spoelhuis beschadigd raken, waardoor het onbruikbaar wordt.
- Gebruik geen kracht als de sleufschroef (-) moeilijk draait. Wanneer u de schroef te veel draait of te veel kracht zet in beide (draai)-richtingen, kunt u schade veroorzaken aan het spoelhuis. Als u het spoelhuis beschadigt, is de spanning mogelijk onjuist.

Automatische draadknipfunctie gebruiken (einde kleur knippen)

De automatische draadafknipfunctie knipt de draad af aan het einde van elke kleur die u borduurt. Deze functie is aanvankelijk ingeschakeld. Als u deze functie wilt uitschakelen, tik dan op  en vervolgens op .

- 1 Tik op .



- 2 Tik op  om de automatische draadafknipfunctie uit te zetten.




→ De toets ziet er zo uit: .

- Wanneer u één kleur borduurt, stopt de machine zonder de draad te afknippen.

- 3 Tik op  om terug te keren naar het oorspronkelijke scherm.

Draadknipfunctie gebruiken (overspringende steek knippen)

De draadknipfunctie  knipt automatisch overtollige draadsprongen binnen de kleur af. Deze functie is aanvankelijk ingeschakeld. Als u deze functie wilt uitschakelen, tik dan op  en vervolgens op .

- U kunt borduurraam (klein) 2 cm (H) × 6 cm (B) (1 inch (H) × 2-1/2 inch (B)) (optioneel) niet gebruiken. De draadafknipfunctie wordt geannuleerd als [Borduurraam identificatie weergave] [ON] is en het borduurraam (klein) wordt geselecteerd of als een patroon wordt geselecteerd dat in het borduurraam (klein) past.

ABCDEF

① Overspringende steek

①


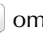
⚠ VOORZICHTIG


- Gebruik het borduurraam (klein) niet wanneer u de draadafknipfunctie gebruikt. Anders kan de persvoet het raam raken en daardoor letsel of schade veroorzaken.

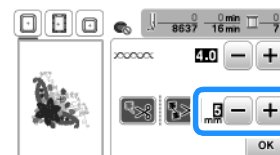
■ Selectie van minimale lengte van overspringende steken om niet te worden afgeknipt

Wanneer de draadknipfunctie  is ingeschakeld, kunt u de lengte selecteren waarop het afknippen van overspringende steken begint.

* Uw aangepaste instelling blijft gehandhaafd nadat u de machine hebt uit- en aanzet.

Tik op  of  om de lengte van de overspringende steek te selecteren.

Bijvoorbeeld: Tik op  om 25 mm (1 inch) te selecteren en de machine zal geen overspringende steek afknippen van 25 mm of kleiner alvorens naar de volgende steek te gaan.



Memo


- Als een ontwerp veel knippunten kent, adviseren wij een hogere waarde bij de instelling voor overspringende steken te selecteren om het aantal overtollige draadeinden aan de achterkant van de stof te verminderen.
- Hoe hoger de geselecteerde waarde voor de lengte van de overspringende steek, hoe minder vaak de machine zal knippen. In dit geval zullen er meer overspringende steken aan het oppervlak van de stof achterblijven.

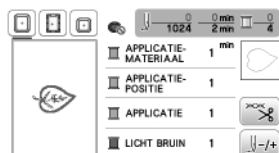
Applicatiepatronen borduren

Wanneer op het borduurkleurvolgordescherf

[] (APPLICATIEMATERIAAL),

[] (APPLICATIEPOSITIE) of

[] (APPLICATIE) wordt weergegeven, volg dan de onderstaande procedure.

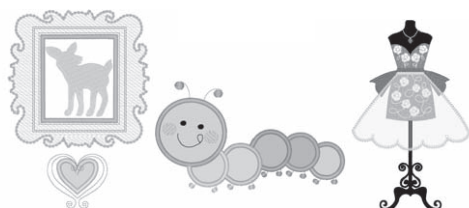


Benodigde materialen

- Stof voor de applicatie
- Stof voor de applicatiebasis
- Steunstof
- Textiellijm
- Borduurgaren

Opmerking

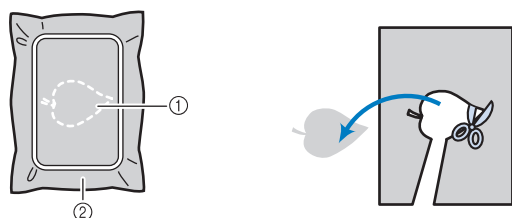
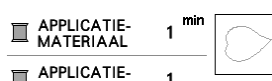
- De juiste namen en nummers van de te gebruiken garenkleuren worden niet weergegeven. Selecteer de garenkleuren die u wilt gebruiken in het applicatiepatroon.
- Sommige applicatiepatronen wijken af van de uitleg die wordt beschreven in deze handleiding. Raadpleeg de “Borduurontwerpen bedieningshandleiding” voor de uitleg.



1. Een applicatie maken

1 Bevestig steunstof aan de achterkant van de applicatiestof.

2 Naai de snijlijn van de applicatie. Verwijder de stof van de applicatie uit het borduurraam en snijd zorgvuldig langs de genaaide snijlijn.



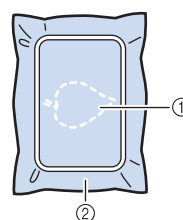
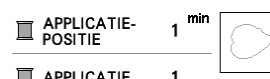
- ① Omtrek van de applicatie
② Applicatiemateriaal

Opmerking

- Als de applicatie wordt uitgesneden langs de binnenkant van de snijlijn, wordt deze mogelijk niet correct bevestigd aan de stof. Snijd de applicatie dus zorgvuldig uit langs de snijlijn.
- Nadat u de applicatie hebt uitgesneden, verwijdert u zorgvuldig de achtergebleven draad.

2. De applicatiepositie naaien op de basisstof

1 Naai de applicatiepositie.



- ① Applicatiepositie
② Basisstof

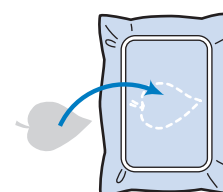
2 Verwijder het borduurraam van de borduureenheid.

Opmerking

- Verwijder de basisstof pas uit het borduurraam nadat al het naaiwerk is voltooid.

3. De applicatie bevestigen aan de basisstof

1 Breng enige textiellijm aan op de achterkant van de applicatie en bevestig deze op de basisstof binnen de omtrek van de positie die u hebt genaaid in stap **1** van “2. De applicatiepositie naaien op de basisstof”.

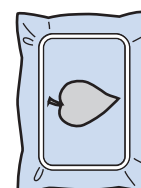


Opmerking

- Als u de applicatie niet met textiellijm aan de basisstof kunt bevestigen, naait u deze stevig op zijn plek met rijgsteken.
- Als u dunne stof gebruikt voor de applicatie, is het raadzaam deze te verstevigen en bevestigen met een opstrijkplakvel. U kunt met een strijkbout de applicatie bevestigen op de applicatielocatie.

2 Nadat de applicatie is bevestigd, installeert u het borduurraam op de machine.

Rijg de machine in met de borduurdraad, zet de persvoethendel omlaag en druk op de “Start/Stop”-toets om de applicatie te borduren.



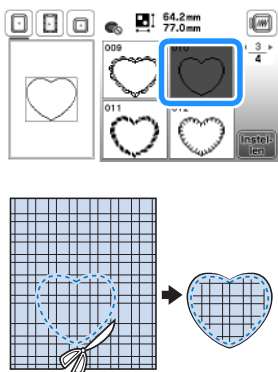
3 Borduur de rest van het patroon.

Applicatie maken met een kaderpatroon

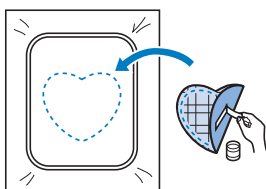
U kunt met kaderpatronen met dezelfde grootte en dezelfde vorm een applicatie maken. Borduur één patroon met een rechte steek en één patroon met een satijnsteek.

■ Methode 1

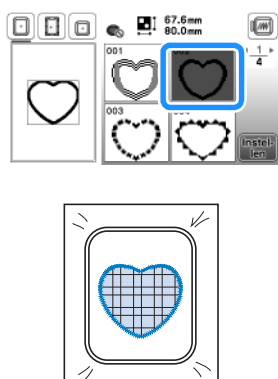
- 1** Kies een kaderpatroon met een rechte steek. Borduur het patroon op de applicatiestof en knip daar precies om heen.



- 2** Borduur hetzelfde patroon van stap 1 op de basisstof. Breng een dun laagje textiellijm aan op de achterkant van de applicatie die u hebt gemaakt in stap 1. Bevestig de applicatie op de vorm in de basisstof.

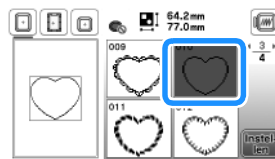


- 3** Kies het kaderpatroon (satijnsteek) van dezelfde vorm als de applicatie. Borduur over de applicatie en de basisstof van stap 2 om de applicatie te maken.



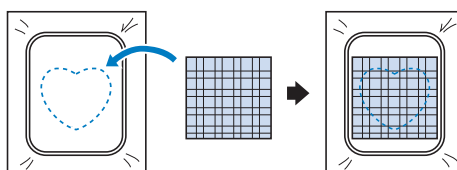
■ Methode 2

- 1** Kies een kaderpatroon (rechte steek) en borduur dit patroon op de basisstof.

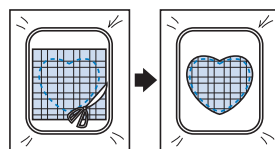


- 2** Plaats de applicatiestof op het patroon dat u hebt geborduurd in stap 1 en borduur hetzelfde patroon op de applicatiestof.

- Controleer of de applicatiestof het stiksel volledig bedekt.



- 3** Verwijder het borduurraam uit de borduureenheid en knip het patroon rondom de steken op de applicatiestof uit.



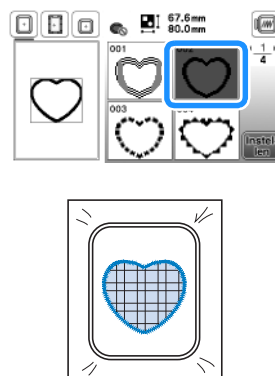
Opmerking

- Haal de stof niet uit het borduurraam om het uit te knippen. Trek of duw de stof niet. Anders kan de stof los in het borduurraam gaan zitten.

- 4** Bevestig het borduurraam opnieuw aan de borduureenheid.

- 5** Kies het kaderpatroon (satijnsteek) van dezelfde vorm als de applicatie en borduur het satijnsteekpatroon om de applicatie te maken.

- Wijzig de grootte en de positie van het patroon niet.



Gesplitste borduurpatronen



U kunt gesplitste borduurpatronen borduren die zijn gecreëerd met PE-DESIGN Ver.7 of later. Gesplitste borduurpatronen wil zeggen dat borduurpatronen die groter zijn dan het borduurraam, in meerdere delen worden gesplitst. Nadat elk gedeelte is geborduurd, vormen deze delen gezamenlijk één geheel borduurpatroon.

Zie voor meer bijzonderheden over het maken van gesplitste borduurpatronen en uitvoerigere borduurinstructies de gebruiksaanwijzing bij PE-DESIGN Ver.7 of hoger.

- 1 **Sluit de USB-stick met daarop het gesplitste borduurpatroon dat u hebt gemaakt, aan op de machine. Selecteer vervolgens het gesplitste borduurpatroon dat u wilt borduren.**

- Voor meer informatie, zie "Borduurpatronen ophalen" op pagina 46.

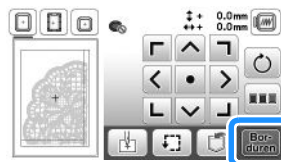


- 2 **Selecteer het gedeelte  dat u wilt borduren en tik op .**




- Selecteer de gedeelten in alfabetische volgorde.

- 3 **Tik op  en op .**



- 4 **Druk op de "Start/Stop"-toets om het patroongedeelte te borduren.**




- 5 **Wanneer het borduren is afgelopen, verschijnt het volgende scherm. Tik op .**



→ Een scherm verschijnt waarop u een gedeelte van het gesplitste borduurpatroon kunt selecteren.

- 6 **Herhaal stap 2 t/m 5 om de overige gedeelten van het patroon te borduren.**

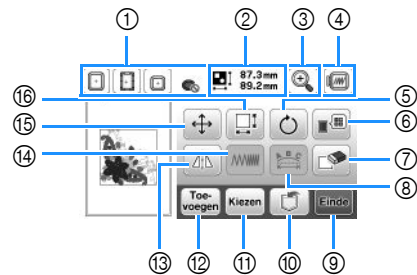
Patronen bewerken (Patroonbewerkscherm)

Wanneer u een patroon selecteert in het patroonkeuzescherf en op  tikt, verschijnt het patroonbewerkscherm. Nadat u op een van de toetsen hebt getikt om het patroon te bewerken, tikt u op  om terug te gaan naar het vorige scherm. Wanneer u klaar bent met alle bewerkingen, tikt u op  om door te gaan naar het borduurinstellingenscherf.

! VOORZICHTIG



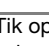
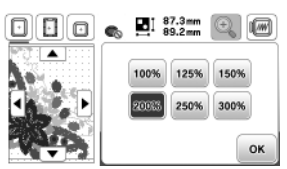
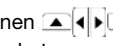
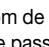
- Wanneer u een patroon hebt gewijzigd, controleer dan op de display welke borduurramen u kunt gebruiken en neem een geschikt borduurraam. Als u een borduurraam gebruikt dat niet wordt weergegeven als beschikbaar voor gebruik, kan de persvoet het raam raken en daardoor letsel of schade veroorzaken.

■ Patroonbewerkscherm



Memo

- Als een toets lichtgrijs is, kunt u die functie niet gebruiken bij het geselecteerde patroon.

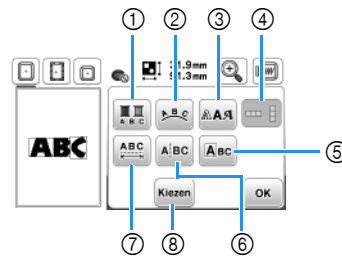
Nr.	Display	Uitleg
	Toetsnaam	
①	 Borduurraam	Hier worden de borduurramen weergegeven die u kunt gebruiken (pagina 31).
②	 87.3mm 89.2mm Grootte van het patroon	Geef de grootte van het gehele combinatiepatroon aan.
③	 Vergrotoets	Tik op deze toets om het patroon op het scherm te vergroten.  Zodra het borduurpatroon vergroot is weergegeven, verschijnen  . Tik op deze toetsen om het weergavegebied op het scherm in de bijbehorende richting te verplaatsen, zodat het gemakkelijker is het patroon in detail te controleren. Na op  te hebben getikt om de geselecteerde vergroting toe te passen, kunt u doorgaan met bewerken bij deze vergroting.

Nr.	Display	Uitleg
	Toetsnaam	
④		Tik op deze toets om een afbeelding van het borduurwerk weer te geven. Tik op om het borduurraam te kiezen dat in het voorbeeld wordt gebruikt. <ul style="list-style-type: none"> : Groot borduurraam 18 cm x 13 cm (7 inch x 5 inch) : Magnetisch borduurraam (afzonderlijk verkrijgbaar) 18 cm x 10 cm (7 inch x 4 inch) : Middelgroot borduurraam (afzonderlijk verkrijgbaar bij sommige modellen) 10 cm x 10 cm (4 inch x 4 inch) : Klein borduurraam (afzonderlijk verkrijgbaar bij sommige modellen) 2 cm x 6 cm (1 inch x 2-1/2 inch) Tik op om de afbeelding van het patroon te vergroten.
	Voorbeeldtoets	
⑤		Tik op deze toets om het patroon te roteren. Tik op om het patroon terug te zetten naar de oorspronkelijke positie.
	Rotatietoets	
⑥		Tik op deze toets om de kleuren van het weergegeven patroon te wijzigen. Tik op of om het garenmerk te selecteren. Tik op of op om de kleur te selecteren die u wilt wijzigen. Tik op of op de kleur op het kleurenpalet om een nieuwe kleur te kiezen. Tik op als u wilt terugkeren naar de oorspronkelijke kleur.
	Garenkleurentoets	
⑦		Tik op deze toets om het geselecteerde patroon (het rood omrande patroon) te verwijderen.
	Wissentoets	
⑧		Tik op deze toets om het bewerkscherm voor lettertypen weer te geven. (pagina 42)
	Toets Lettertype bewerken	
⑨		Tik op deze toets om het borduurstellingen scherm te openen. (pagina 43)
	Eindetoets	
⑩		Tik op deze toets om patronen op te slaan in het geheugen van de machine of op de USB-stick. Patronen kunnen ook worden overgebracht naar een computer via een draadloze netwerkverbinding. (pagina 46)
	Geheugentoets	
⑪		Als u een combinatiepatroon hebt gekozen, kunt u met deze toets een gedeelte van het patroon kiezen dat u wilt bewerken. Het geselecteerde patroon is rood omrand.
	Patroonkeuzetoets	
⑫		Tik op deze toets om een borduurpatroon toe te voegen aan het patroon dat op dit moment wordt weergegeven.
	Toevoegentoets	
⑬		Tik op deze toets om het geselecteerde patroon horizontaal te spiegelen.
	Horizontale spiegeldoets	

Nr.	Display	Uitleg
	Toetsnaam	
⑭		Tik op deze toets om de draaddichtheid van sommige letter- of kaderpatronen te wijzigen.
	Draaddichtheidstoets	
⑮		Tik op deze toets om het patroon te verplaatsen. Druk op om het patroon te verplaatsen in de richting van de pijl. Tik op om het patroon te centreren.
	Verplaatsingstoets	
⑯		Tik op deze toets om de grootte van het patroon te wijzigen. : vergroot het patroon met behoud van de verhoudingen. : verkleint het patroon met behoud van de verhoudingen. : rekt het patroon horizontaal uit. : verkleint het patroon horizontaal. : rekt het patroon verticaal uit. : verkleint het patroon verticaal. : herstelt de oorspronkelijke grootte van het patroon. : wijzigt de grootte van letterpatronen.
	Groottetoets	

■ Bewerkscherm voor lettertypen

Het bewerkscherm voor lettertypen verschijnt wanneer u op tikt in het patroonbewerkscherm.



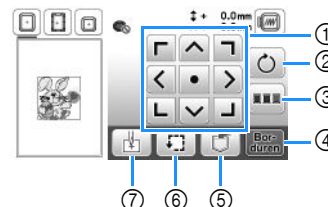
Nr.	Display	Uitleg
	Toetsnaam	
①		Tik op deze toets wanneer u in letterborduurwerk voor elke letter een andere garenkleur wilt selecteren. De machine stopt aan het einde van elke letter en de bovendraad wordt gewijzigd terwijl u borduurt. Tik opnieuw op deze toets om de instelling te annuleren.
	Meerkleurentoets	
②		Tik op deze toets om de configuratie van een letterpatroon te wijzigen. Wanneer u een boog () hebt geselecteerd, wijzigt u met en de ronding van de boog. : boog platter maken. : boog ronder maken. Als u en selecteert, stap dan over op en . U kunt de ronding van de boog versterken of afzwakken. Tik op om de letterpatronen terug te zetten naar de oorspronkelijke lay-out.
	Rangschiktoets	

Nr.	Display	Uitleg
	Toetsnaam	
③		Tik op deze toets om het lettertype van de geselecteerde letters te wijzigen. Het is niet altijd mogelijk om het geselecteerde lettertype te wijzigen.
	Lettertypetoets	
④		Tik op deze toets om te schakelen tussen tekst verticaal en horizontaal schrijven. (alleen Japans lettertype)
	Toets Tekst horizontaal/verticaal	
⑤		Tik op deze toets om elke letter afzonderlijk te bewerken.
	Tekstbewerktoets	
⑥		Tik op deze toets om tekst te splitsen tussen letters zodat u deze afzonderlijk kunt bewerken.
	Tekstspplitsingstoets	
⑦		Tik op deze toets om de spatiering in letterpatronen te wijzigen.
	Spatiëringstoets	
⑧		Als u een combinatiepatroon hebt gekozen, kunt u met deze toets een gedeelte van het patroon kiezen dat u wilt bewerken. Het geselecteerde patroon is rood omrand. Als u de nieuwe-regeltoets hebt gebruikt tijdens het invoeren van tekst, kunt u afzonderlijke regels selecteren.
	Selectietoets	

Patronen bewerken (Borduurstellingen scherm)

Wanneer u in het bewerkscherm op **Einde** tikt, verschijnt het borduurstellingen scherm. Nadat u het patroon hebt bewerkt, tikt u op **Borduren** om door te gaan naar het borduurscherm.

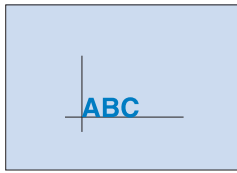
■ Borduurstellingen scherm



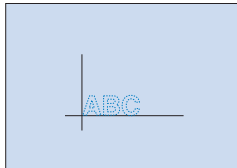
Nr.	Display	Uitleg
	Toetsnaam	
①		Tik op deze toetsen om het patroon te verplaatsen in de richting van de pijl. (Tik op de centreertoets om het patroon terug te zetten naar het midden van het borduurgebied.) (pagina 44)
	Verplaatsingstoets	
②		Tik op deze toets om het hele patroon te roteren. Tik op om het patroon terug te zetten naar de oorspronkelijke positie.
	Rotatietoets	
③		Tik op deze toets om de steekvolgorde voor gecombineerde patronen te wijzigen.
	Toets voor sortering van kleuren	
④		Tik op deze toets om het borduurscherm te openen.
	Borduurtoets	
⑤		Tik op deze toets om patronen op te slaan in het geheugen van de machine of op de USB-stick. Patronen kunnen ook worden overgebracht naar een computer via een draadloze netwerkverbinding. (pagina 46)
	Geheugentoets	
⑥		Tik op deze toets om de positie van het patroon te controleren. (pagina 34)
	Controlettoets	
⑦		Tik op deze toets om de beginpositie van de naald af te stemmen op de patroonpositie. (pagina 44)
	Beginpunttoets	

Patroon en naaldstand uitlijnen

Voorbeeld: de linkerbenedenhoek van een patroon uitlijnen met de naaldstand

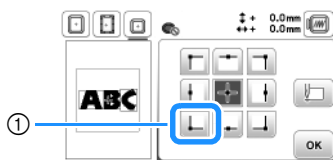


- 1 Markeer de plaats waar u wilt beginnen met borduren op de stof (zie afbeelding).





- 2 Tik op .

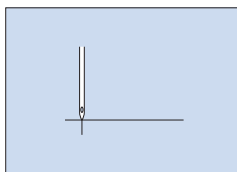
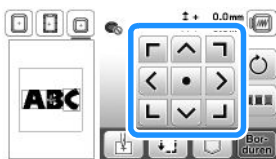
- 3 Tik op  en op .



① Beginpunt

→ De naaldstand gaat naar de linkerbenedenhoek van het patroon (het borduurraam verplaatst zich zodanig dat de naald op de juiste positie wordt geplaatst).

- 4 Met  zorgt u dat de naald en de markering op de stof op hetzelfde punt komen. Tik op  en begin met het borduren van het patroon.





Verbonden letters borduren

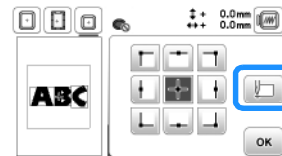
Volg onderstaande procedure om verbonden letters te borduren in één rij wanneer het patroon ook buiten het borduurraam valt.

Voorbeeld: wanneer u "DEF" verbindt met de letters "ABC" en borduurraam 10 cm × 10 cm (4 inch × 4 inch) gebruikt (afzonderlijk verkrijgbaar bij sommige modellen)

- 1 Selecteer de letterpatronen voor "ABC" en tik vervolgens op  en op .

- 2 Tik op .


- 3 Tik op  en vervolgens op .



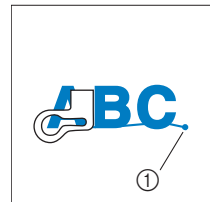
→ De naald wordt in de linkerbenedenhoek van het patroon geplaatst. Het borduurraam verplaatst zich zodat de naald in de juiste positie staat.

- 4 Tik op .

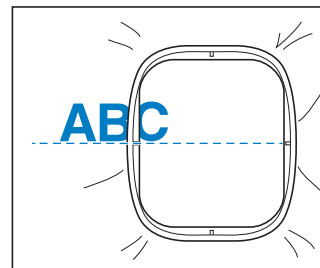
- 5 Zet de borduurvoet omlaag en druk vervolgens op de "Start/Stop"-toets om te beginnen met borduren.

- 6 Nadat u de letters hebt geborduurd en de draden hebt afgeknipt, verwijdert u het borduurraam en tikt u op  voor [Borduren beëindigd].

① Eind van borduren

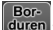


- 7 Plaats de stof zo in het borduurraam dat de rechterkant van de letter "C" gedeeltelijk binnen het borduurraam valt. Let op dat de letters recht en horizontaal blijven. Bevestig het raam opnieuw zodat u de overige letters ("DEF") kunt borduren.



- 8 Tik op  om de huidige letterpatronen te annuleren.
- 9 Selecteer de letterpatronen voor "DEF" en tik vervolgens op  en op .
- 10 Tik op .
- 11 Tik op  en vervolgens op .
→ De naald wordt in de linkerbenedenhoek van het patroon geplaatst. Het borduurraam verplaatst zich zodat de naald in de juiste positie staat.
- 12 Met  lijnt u de naald uit met het eind van het borduurwerk van het vorige patroon.




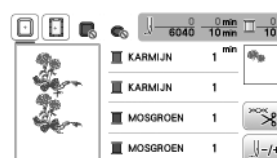
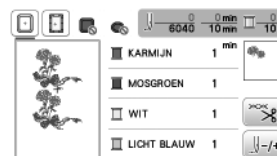
- 13 Tik op .
- 14 Zet de borduurvoet omlaag en druk op de "Start/Stop"-toets om te beginnen met het borduren van de overige letterpatronen.





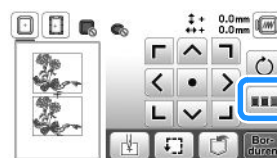
Garenkleur sorteren

Met deze functie kunt u een combinatiepatroon borduren en tegelijk de garenklos een minimaal aantal keer verwisselen.


Voordat u begint met borduren, tikt u op  op het borduurstellingenschermb om de borduurvolgorde te wijzigen en te sorteren op garenkleur.



- 1 Tik op .
* Tik opnieuw op  om de gesorteerde garenkleuren te controleren.



De borduurkleurvolgorde is gewijzigd en gesorteerd op garenkleur.

Tik opnieuw op  op het borduurstellingenschermb om de kleursortering te annuleren en te borduren in de originele borduurkleurvolgorde.

Opmerking

- Deze functie werkt niet bij overlappende ontwerpen.

Gebruik van de geheugenfunctie


Borduurpatronen opslaan

U kunt de borduurpatronen die u hebt aangepast, opslaan in het geheugen van de machine of op een USB-stick.

U kunt de patronen ook overbrengen naar uw computer via een draadloos netwerk.

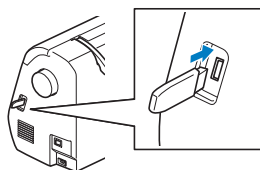
Opmerking

- Zet de machine niet uit terwijl [Opslaan...] wordt weergegeven. Dan gaat het patroon dat u op dat moment opslaat, verloren.

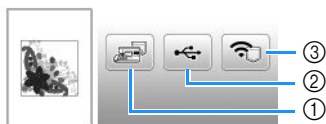
- 1 Tik op  wanneer het patroon dat u wilt opslaan zich op het patroonbewerkscherm of borduurinstellingenscherm bevindt.



- 2 Wanneer u het borduurpatroon wilt opslaan op een USB-stick, plaatst u de USB-stick in de USB-poort van de machine.



- 3 Tik op de gewenste bestemming om opslaan te starten.




- 1 Opslaan in het machinegeheugen.
- 2 Opslaan op de USB-stick.
Het patroon wordt opgeslagen in de map "bPocket".
- 3 Tijdelijk opslaan in het zakje voor de draadloze functie. Zie de handleiding van PE-DESIGN (versie 11 of hoger) voor de gedetailleerde uitleg.
 - * Borduurpatronen die zijn opgeslagen in het zakje voor de draadloze functie, worden verwijderd uit het zakje wanneer u de machine uitschakelt. Importeer de borduurpatronen in PE-DESIGN (versie 11 of hoger), voordat u de machine uitschakelt.

Borduurpatronen ophalen

Haal de patronen op die zijn opgeslagen in het geheugen van de machine of op een USB-stick of zijn overgedragen via een draadloos netwerk.

- 1 Wanneer u borduurpatronen wilt ophalen van een USB-stick, plaatst u de USB-stick in de USB-poort van de machine.

Gebruik PE-DESIGN (versie 11 of hoger) om borduurpatronen op te halen via een draadloos netwerk of gebruik Design Database Transfer om de patronen vooraf over te brengen. Meer bijzonderheden over het overbrengen van borduurpatronen vindt u in de handleiding voor PE-DESIGN of Design Database Transfer.

- 2 Tik op .



- 3 Tik op de gewenste bestemming en selecteer het gewenste borduurpatroon.

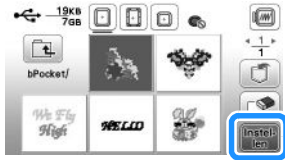


- 1 Ophalen uit het machinegeheugen.
- 2 Ophalen van de USB-stick.
- 3 Borduurpatronen ophalen die naar het zakje voor de draadloze functie zijn geüpload via een draadloos netwerk.
Zie de handleiding van PE-DESIGN (versie 11 of hoger) of Design Database Transfer voor de gedetailleerde uitleg.
 - * Borduurpatronen die zijn geüpload via een draadloos netwerk, worden verwijderd van de machine wanneer u de machine uitschakelt. Sla patronen desgewenst op in het geheugen van de machine. (pagina 46)

Memo


- Als het borduurpatroon dat u wilt ophalen zich in een map op de USB-stick bevindt, tikt u op de toets voor die map. Tik op  om terug te gaan naar het vorige scherm.

4 Tik op .




Memo


- Wanneer u een opgehaald patroon wilt opslaan, tikt u op de volgende toetsen.


1. Tik op .





2. Tik op de toets voor de gewenste bestemming.

 : Opslaan op de machine.

 : Opslaan op de USB-stick.

 : Tijdelijk opslaan in het zakje voor de draadloze functie.

Wanneer u patronen wilt opslaan die u hebt opgehaald naar de machine vanaf een USB-stick of via een draadloos netwerk, tikt u op .

- Wanneer u op  tikt, wordt het geselecteerde borduurpatroon voorgoed verwijderd.

Hoofdstuk 3 BIJLAGE

Verzorging en onderhoud

⚠ VOORZICHTIG

- **Neem het netsnoer uit het stopcontact alvorens de machine te reinigen. Anders kunt u letsel oplopen.**

Display reinigen

Als de display vuil is, veeg de display dan licht af met een zachte, droge doek.

Buitenkant van de machine reinigen

Wanneer u vuil van de machine wilt afvegen, wring dan een zachte doek goed uit nadat u deze hebt natgemaakt in (lauw) water.

Na reiniging van de machine maakt u deze droog met een zachte, droge doek.

Beperkingen op smeren

Om beschadiging van de machine te voorkomen mag deze machine niet worden gesmeerd door de gebruiker.

De machine is vervaardigd met de juiste hoeveelheid olie om goed te functioneren. Het is niet nodig om deze periodiek te smeren.

Als er zich problemen voordoen - het handwiel draait bijvoorbeeld moeilijk of u hoort een ongewoon geluid - gebruikt u de machine beslist niet meer en neemt u contact op met een erkende Brother-dealer of het dichtstbijzijnde erkende Brother-servicecentrum.

Vorzorgsmaatregelen bij het opbergen van de machine

Berg de machine niet op in situaties zoals hieronder aangegeven. Anders kan de machine beschadigen. Condensatie kan bijvoorbeeld leiden tot roest.


- Blootgesteld aan extreem hoge temperaturen
- Blootgesteld aan extreem lage temperaturen
- Blootgesteld aan extreme temperatuurwisselingen
- Blootgesteld aan hoge luchtvochtigheid of stoom
- In de buurt van open vuur, verwarming of airco
- Buiten of blootgesteld aan direct zonlicht
- Blootgesteld aan uiterst stoffige of vette omgevingen

💡 **Opmerking**

- Deze machine gaat langer mee als u deze af en toe aanzet en gebruikt. De machine werkt mogelijk minder efficiënt wanneer u hem lang opbergt zonder hem te gebruiken.

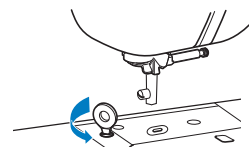
Grijper reinigen

Het is nadelig voor de machineprestaties als zich pluïjes en stof ophopen in het spoelhuis. Reinig het spoelhuis daarom regelmatig.

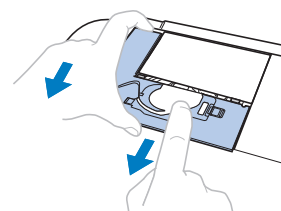
- 1 Druk op  (naaldstandtoets) om de naald omhoog te zetten.
- 2 Zet de machine uit.
- 3 Neem het netsnoer uit de voedingsaansluiting op de rechterkant van de machine.
- 4 Verwijder de naald en de borduurvoet.
 - Voor bijzonderheden, zie "Naald wisselen" op pagina 23 en "Borduurvoet verwisselen" op pagina 51.
- 5 Verwijder de borduureenheid.
- 6 Verwijder het spoelhuisdeksel.
- 7 Verwijder het steekplaatdeksel.

■ Als er een schroef in het steekplaatdeksel zit

- 1 Gebruik de schijfvormige schroevendraaier om de schroef in het steekplaatdeksel los te maken.

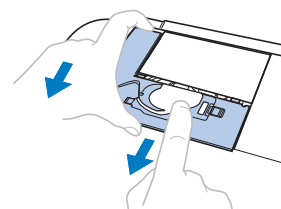


- 2 Pak beide zijden van het steekplaatdeksel en schuif dit naar u toe.

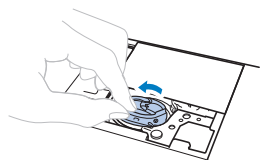


■ Als er geen schroef in het steekplaatdeksel zit

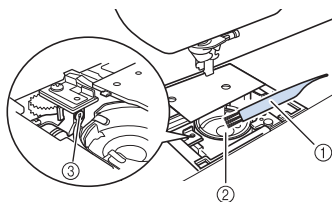
- 1 Pak beide zijden van het steekplaatdeksel en schuif dit naar u toe.



- 8 Pak het spoelhuis en trek het uit.



- 9 Verwijder met het schoonmaakborsteltje of een stofzuiger pluis en stof uit de grijper en onderdraadsensor en daar omheen.

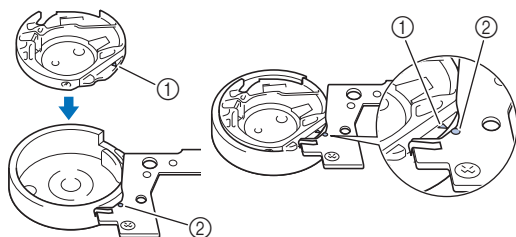


- ① Schoonmaakborsteltje
- ② Grijper
- ③ Onderdraadsensor

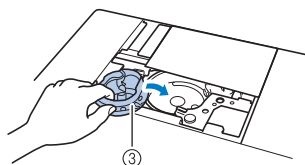
BELANGRIJK

- Breng geen olie aan op het spoelhuis.

- 10 Plaats het spoelhuis zo dat de ▲-markering op het spoelhuis zich tegenover de ●-markering op de machine bevindt.



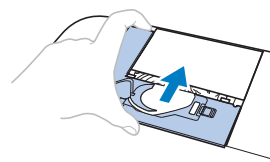
- Lijn de ▲-markering uit met de ●-markering.



- ① ▲-markering
- ② ●-markering
- ③ Spoelhuis

- Zorg dat de aangegeven punten zijn uitgelijnd voordat u het spoelhuis installeert.

- 11 Steek de lipjes op het steekplaatdeksel in de steekplaat. Schuif vervolgens het steekplaatdeksel terug. Bevestig het spoelhuisdeksel weer op zijn plek.



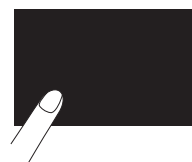
⚠ VOORZICHTIG

- Gebruik nooit een spoelhuis met krassen of een braam erop. Anders kan de bovendraad verstrikt raken waardoor de naald misschien breekt en letsel kan veroorzaken. Als u een nieuw spoelhuis nodig hebt, neemt u contact op met het dichtstbijzijnde erkende Brother-servicecentrum.
- Let op dat het spoelhuis goed is geïnstalleerd. Anders kan de naald breken en letsel veroorzaken.

Displaystoring

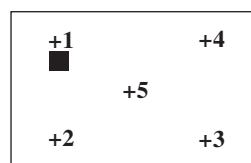
Als het scherm niet goed reageert wanneer u op een toets drukt (de machine voert de functie niet uit of voert een andere functie uit), volg dan onderstaande stappen om de reactie van de druktoetsen goed af te stellen.

- 1 Terwijl u uw vinger op het scherm blijft houden, zet u de hoofdschakelaar eerst uit en dan weer aan.



→ Het displaybijstelscherm wordt getoond.

- 2 Raak het midden van elke + licht aan, in de volgorde 1 tot 5.






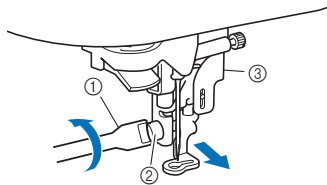
- 3 Zet de machine uit en weer aan.

Borduurvoet verwisselen

⚠ VOORZICHTIG

- Gebruik altijd de borduurvoet wanneer u borduurt. Als u een andere borduurvoet gebruikt, kan de naald de borduurvoet raken. De naald kan dan breken en letsel veroorzaken.

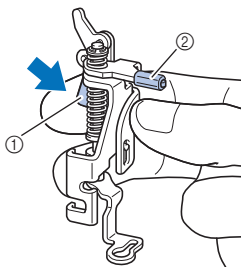
- 1 Druk een- of tweemaal op  (naaldstandtoets) om de naald omhoog te zetten.
- 2 Druk op .
→ Het scherm verandert en alle toetsen (met uitzondering van ) en bedieningstoetsen worden vergrendeld.
- 3 Zet de persvoethendel omhoog.
- 4 Gebruik de meegeleverde schroevendraaier om de borduurvoetschroef los te draaien en verwijder de borduurvoet.



- 1 Schroevendraaier
- 2 Borduurvoetschroef
- 3 Borduurvoet

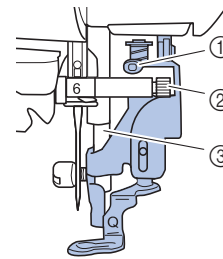
- 5 Houd de borduurvoet "Q" vast met uw rechterhand, zoals aangegeven.

Houd de borduurvoet vast met uw wijsvinger rond de hendel achter op de voet.



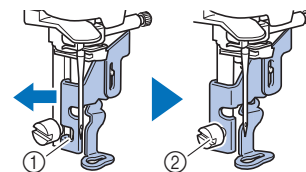
- 1 Hendel
- 2 Borduurvoetstang

- 6 Terwijl u de hendel van de borduurvoet "Q" indrukt met uw vinger, plaatst u de borduurvoetstang boven de naaldklemmschroef.



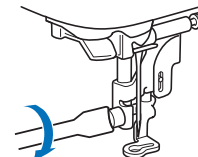
- 1 Borduurvoetstang
- 2 Naaldklemmschroef
- 3 Persvoetstang

- 7 Zet de borduurvoet "Q" vast met de borduurvoetschroef en zorg ervoor dat de borduurvoet "Q" verticaal is.




- 1 Bevestigingsinkeping
- 2 Persvoethouderschroef

- 8 Houd de borduurvoet met uw rechterhand op zijn plek en draai met de bijgeleverde schroevendraaier de borduurvoetschroef stevig vast.



⚠ VOORZICHTIG

- Draai met de bijgeleverde schroevendraaier de schroef op de borduurvoet stevig vast. Als de schroef los zit, kan de naald de persvoet raken. De naald kan dan breken en letsel veroorzaken.

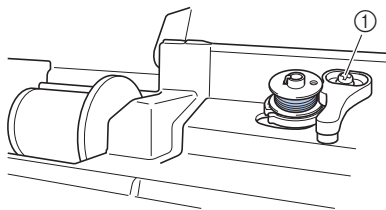
- 9 Druk op  om alle toetsen en bedieningstoetsen te ontgrendelen.

Wanneer de draad verstrikt is geraakt onder de spoelwinderbasis

Als het spoelopwinden start terwijl de draad niet goed onder de voorspanning voor spoelen van de draadgeleider voor het opwinden van de spoel is geleid, kan de draad verstrikt raken onder de spoelwinderbasis.

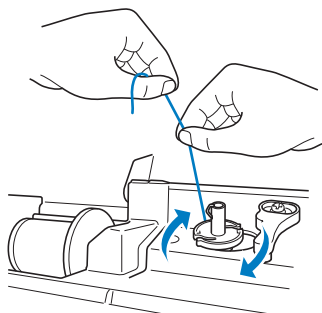
⚠ VOORZICHTIG

- Verwijder de spoelwinderbasis niet, ook al is de draad verstrikt onder de spoelwinderbasis. Anders bestaat het risico op letsel veroorzaakt door de draadafsnijder van de spoelwinderbasis. Verwijder de schroef op de geleidestang van de spoelwinder niet. Daarmee zou u de machine kunnen beschadigen. U kunt de draad niet afwinden door de schroef te verwijderen.



① Schroef van de geleidestang van de spoelwinder

- 1 Stop het winden van de spoel.
- 2 Knip met een schaar de draad af naast de draadgeleider voor het opwinden van de spoel.
- 3 Schuif de spoelwinderas naar links en verwijder de spoel van de as en knip de draad naar de spoel af om de spoel geheel van de as te kunnen verwijderen.
- 4 Houd met uw linkerhand het draaduiteinde vast en wind met uw rechterhand de draad af met de klok mee vanaf de onderkant van de spoelwinderbasis, zoals hieronder aangegeven.



Probleemoplossing

Als de machine niet meer goed werkt, ga dan na of er mogelijk sprake is van onderstaande problemen, voordat u contact opneemt voor service.

De meeste problemen kunt u namelijk zelf oplossen. Als u extra hulp nodig hebt, biedt de Brother support website de nieuwste antwoorden op veel voorkomende vragen en tips. Ga naar <https://s.brother/cphaq/>.

Als u het probleem hiermee niet kunt oplossen, neemt u contact op met uw erkende Brother-dealer.

Lijst met symptomen

Ga na of er mogelijk sprake is van onderstaande problemen, voordat u contact opneemt voor service. Als de referentiepagina "*" is, neemt u contact op met uw erkende Brother-dealer of het dichtstbijzijnde officiële Brother-servicecentrum.

■ Tijdens de voorbereidingen

Symptoom, oorzaak/oplossing	Referentie
Kan de naald niet inrijgen.	
Naald staat in onjuiste stand. <ul style="list-style-type: none"> • Druk op de "Naaldstandtoets" om de naald omhoog te zetten. 	10
Naald is niet juist geplaatst.	24
Naald is verdraaid, verbogen of de punt is stomp.	23
Bovendraad is niet juist ingeregeng. De naaldinrijgerhendel is niet omlaag gezet totdat deze klikt.	21
De naaldinrijgerhaak is verbogen en gaat niet door het oog van de naald.	*
De naaldinrijgerhendel kan niet worden verplaatst of worden teruggezet in de oorspronkelijke stand.	*
Onderdraad wordt niet netjes op de spoel gewonden.	
De draad is niet goed door de draadgeleider voor het opwinden van de spoel geleid.	17
De draad die uit de draadgeleider voor het opwinden van de spoel is getrokken, is verkeerd op de spoel gewonden.	19
De lege spoel is niet correct geïnstalleerd op de pen.	17
Tijdens het opwinden van de spoel is de onderdraad opgewonden onder de spoelwinderbasis.	
De draad is verkeerd onder de voorspanning voor spoelen op de draadgeleider voor het opwinden van de spoel geleid. <ul style="list-style-type: none"> • Verwijder eventueel verstrikte draad en wind de spoel vervolgens op. 	17
U kunt de onderdraad niet naar boven halen.	
Spoel is niet juist geplaatst.	19
Er verschijnt niets op de display.	
De hoofdschakelaar staat niet aan.	11
De stekker van het netsnoer is niet aangesloten op een stopcontact.	11
De display is beslagen.	
Er zit condens op de display. <ul style="list-style-type: none"> • Na een tijd verdwijnt het condens. 	-

Symptoom, oorzaak/oplossing	Referentie
De bedieningstoetsen reageren niet of de reactie van de toetsen is te gevoelig.	
U draagt een handschoen terwijl u op de toetsen tikt. U tikt op de toetsen met een vingernagel. U gebruikt een niet-elektrostatische touchpen. De gevoeligheid van de bedieningstoetsen is niet ingesteld voor de gebruiker.	12, 14
Het naailampje gaat niet aan.	
[Licht] is ingesteld op [OFF] in het instellingenscherf.	13
Borduureenheid werkt niet.	
Borduureenheid is niet juist bevestigd.	25
Er kunnen via het draadloze netwerk geen borduurpatronen worden opgehaald.	
Er kunnen geen borduurpatronen worden opgehaald die niet beschikbaar zijn voor deze machine. • Controleer de borduurgegevens en het bericht dat de toepassing weergeeft.	-

■ Tijdens het borduren

Symptoom, oorzaak/oplossing	Referentie
Machine werkt niet.	
U hebt de "Start/Stop"-toets niet ingedrukt.	34
De spoelwinderas staat rechts.	17
Er is geen patroon geselecteerd.	31
Persvoet staat niet omlaag.	34
Naald breekt.	
Naald is niet juist geplaatst.	24
Naaldklemschroef is niet vastgedraaid.	24
Naald is verbogen of gedraaid.	23
Ongeschikte naald of draad voor gekozen stof.	23
Spanning bovendraad is te hoog.	36
Klos garen is niet juist aangebracht.	17
Er zitten krassen rondom het gat in de steekplaat.	*
Er zitten krassen rond het gat in de borduurvoet.	*
Er zitten krassen op het spoelhuis.	*
U gebruikt niet een van de spoelen die speciaal voor deze machine is ontworpen.	17
Bovendraad is niet juist ingeregen.	21
Spoel is niet juist geplaatst.	19
De borduurvoet is onjuist bevestigd.	51
U hebt geen steunstof bevestigd aan de stof waarop u borduurt.	27
Onderdraad onjuist opgewonden.	17

Symptoom, oorzaak/oplossing	Referentie
Bovendraad breekt.	
De machine is niet juist ingeregen (verkeerde kloshouder, kloshouder zit los, draad heeft inrijger naaldstang niet gepakt enz.).	21
U gebruikt draad die in de knoop zit.	-
Spanning bovendraad is te hoog.	36
Draad zit verstrikt.	21
Naald is verdraaid, verbogen of de punt is stomp.	23
Naald is niet juist geplaatst.	24
Er zitten krassen rondom het gat in de steekplaat.	*
Er zitten krassen rond het gat in de borduurvoet.	*
Er zitten krassen op het spoelhuis.	*
Ongeschikte naald of draad voor gekozen stof.	23
U gebruikt niet een van de spoelen die speciaal voor deze machine is ontworpen.	17
De draad zit verstrikt aan de achterkant van de stof.	
Bovendraad is niet juist ingeregen.	21
Ongeschikte naald of draad voor gekozen stof.	23
De bovendraad is te strak.	
De onderdraad is onjuist geplaatst.	19
Onderdraad breekt.	
Spoel is niet juist geplaatst.	19
Onderdraad onjuist opgewonden.	17
Er is een bekraste spoel gebruikt.	19
Draad zit verstrikt.	21
U gebruikt niet een van de spoelen die speciaal voor deze machine is ontworpen.	17
Stof rimpelt.	
De boven- of onderdraad is verkeerd ingeregen.	17, 21
Klos garen is niet juist aangebracht.	17
Ongeschikte naald of draad voor gekozen stof.	23
Naald is verdraaid, verbogen of de punt is stomp.	23
Overgeslagen steken	
De machine is onjuist ingeregen.	17, 21
Naald is verdraaid, verbogen of de punt is stomp.	23
Naald is niet juist geplaatst.	24
Stof of pluisjes onder de steekplaat.	49
Borduurt niet	
Naald is verdraaid, verbogen of de punt is stomp.	23
Spoel is niet juist geplaatst.	19
Bovendraad is niet juist ingeregen.	21

Symptoom, oorzaak/oplossing	Referentie
Hoog piepgeluid tijdens het borduren	
Er zitten stukjes draad in de grijper vast.	49
Bovendraad is niet juist ingeregen.	21
U gebruikt niet een van de spoelen die speciaal voor deze machine is ontworpen.	17
Er zitten naaldgaten of krassen in het spoelhuis.	*
De naald raakt de steekplaat.	
De naaldklemschroef is los.	24
Naald is verdraaid, verbogen of de punt is stomp.	23
Het handwiel draait niet soepel.	
Er zit draad verstrikt in het spoelhuis.	*

■ Na het borduren

Symptoom, oorzaak/oplossing	Referentie
Draadspanning is onjuist.	
Bovendraad is niet juist ingeregen.	21
Spoel is niet juist geplaatst.	19
Ongeschikte naald of draad voor gekozen stof.	23
Draadspanning is niet juist ingesteld.	36
Onderdraad onjuist opgewonden.	17
Naald is verdraaid, verbogen of de punt is stomp.	23
U gebruikt niet een van de spoelen die speciaal voor deze machine is ontworpen.	17
Borduurpatroon wordt niet goed geborduurd.	
Draad is verdraaid.	21
Draadspanning is niet juist ingesteld.	36
Stof is niet juist gespannen in het borduurraam (stof te los enz.).	28
Geen steunstof of versteviging gebruikt. <ul style="list-style-type: none"> • Gebruik altijd steunstof, vooral bij stretchstoffen, lichte stoffen, grof geweven stoffen of stoffen waarbij het patroon kan vervormen. Neem contact op met uw erkende Brother-dealer voor de juiste steunstof. 	27
Er was een voorwerp bij de machine geplaatst en de borduurarm van het borduurraam heeft het voorwerp tijdens het borduren geraakt.	25
Overtollige stof/materiaal dat langs het borduurraam uitsteekt veroorzaakt problemen. <ul style="list-style-type: none"> • Span het borduurraam opnieuw in, zodat het geen problemen kan veroorzaken. 	27
Er wordt een zware stof geborduurd en de stof hangt omlaag vanaf de tafel. <ul style="list-style-type: none"> • Als er wordt geborduurd terwijl de stof vanaf de tafel omlaag hangt, werkt de borduureenheid niet goed. Ondersteun de stof tijdens het borduren. 	34
Stof zit vast of is ergens aan blijven haken. <ul style="list-style-type: none"> • Stop de machine en leg de stof zo neer dat ze niet vast komt te zitten of blijft haken. 	–
De borduurarm werd verplaatst terwijl het borduurraam werd verwijderd of bevestigd tijdens het borduren. <ul style="list-style-type: none"> • Als de borduurarm is verplaatst tijdens het proces, kan het patroon scheef trekken. Wees voorzichtig wanneer u het borduurraam verwijdert of bevestigt. 	29

Symptoom, oorzaak/oplossing	Referentie
Steunstof is onjuist bevestigd. De steunstof is bijvoorbeeld kleiner dan het borduurraam.	27
Borduurpatroon wordt niet op de juiste plaats geborduurd.	
De stof is niet correct in het borduurraam geplaatst. <ul style="list-style-type: none"> • Gebruik het borduursjabloon. 	28
Er komen tijdens het borduren lussen op de stof.	
Draadspanning is niet juist ingesteld.	36
De borduuronderdraad die voor de machine is bedoeld, wordt niet gebruikt.	26

Foutmeldingen

Wanneer u onjuiste bewerkingen uitvoert, verschijnen meldingen en advies op de display. Volg de aanwijzingen op de display. Als u op tikt of de bewerking correct uitvoert terwijl de foutmelding wordt weergegeven, verdwijnt de melding.

	Foutmeldingen	Oorzaak/Oplossing													
1	Er is een storing opgetreden. Zet de machine uit en weer aan.	Deze melding verschijnt als een storing optreedt. Zet de machine uit en weer aan. Als deze melding blijft verschijnen, neem dan contact op met een erkende Brother-dealer of het dichtstbijzijnde erkende Brother-servicecentrum.													
2	Kan de configuratie van de letters niet wijzigen.	Deze melding verschijnt wanneer er te veel letters zijn en de letters op een gebogen vorm niet uitvoerbaar is.													
3	Kan de gegevens voor het geselecteerde patroon niet herkennen. De gegevens zijn misschien corrupt. Zet de machine uit en weer aan.	Deze melding verschijnt wanneer u ongeldige patroongegevens probeert op te halen. Controleer de patroongegevens, aangezien elk van onderstaande situaties de oorzaak kan zijn. <ul style="list-style-type: none"> De patroongegevens zijn beschadigd. De gegevens die u probeert op te halen zijn gemaakt met het gegevensontwerpsysteem van een andere fabrikant. Zet de machine uit en weer aan om de normale staat te herstellen.													
4	Gegevens volume is te groot voor dit patroon.	Deze melding verschijnt wanneer de patronen die u wijzigt te veel geheugen in beslag nemen, of wanneer u meer patronen bewerkt dan het geheugen kan bevatten.													
5	OK om het vorige geheugen op te roepen en opnieuw te gebruiken?	Dit bericht verschijnt als u de machine uitzet tijdens het borduren en weer aanzet. Tik op <input type="button" value="OK"/> om de positie terug te brengen naar waar hij stond toen de machine werd uitgezet. Volg de uitleg die is beschreven in "Als de draad breekt of de spoel bijna leeg is tijdens het borduren" op pagina 36 om de naaldstand uit te lijnen en de rest van het patroon te borduren.													
6	Patroon valt deels buiten het borduurraam.	Deze melding verschijnt wanneer u een borduurpatroon selecteert dat groter is dan het borduurraam dat u hebt geselecteerd bij de instelling van [Borduurraam identificatie weergave] op [ON]. Selecteer een groter raam.													
7	Patroon valt deels buiten het borduurraam. Voeg geen extra letters toe.	Dit bericht verschijnt wanneer het gecombineerde letterpatroon te groot is voor het borduurraam. Wijzig het formaat van het letterpatroon of de lay-out van de patronen, zodat het geheel in het borduurraam past. Als [Borduurraam identificatie weergave] is ingesteld op [ON], selecteert u een groter raam.													
8	Preventief onderhoud is aanbevolen.	Als dit bericht verschijnt is het aan te raden uw machine naar de erkende Brother-dealer of het dichtstbijzijnde Brother-servicecentrum te brengen voor een onderhoudscontrole. Deze melding verdwijnt weer en de machine functioneert weer wanneer u op <input type="button" value="OK"/> drukt, maar de melding zal blijven verschijnen tot het juiste onderhoud is uitgevoerd.													
9	Uw machine ondersteunt de verificatie-/encryptie methode niet die het geselecteerde toegangspunt / router voor het draadloze LAN gebruikt.	Uw machine ondersteunt de verificatie-/coderingsmethode niet die het geselecteerde, draadloze toegangspunt/de router gebruikt. Voor de infrastructuurmodus wijzigt u de verificatie- en coderingsmethoden van uw draadloze toegangspunt/router. Uw machine ondersteunt de onderstaande verificatiemethoden: <table border="1" data-bbox="766 1608 1439 1865"> <thead> <tr> <th>Verificatiemethode</th> <th>Coderingsmethode</th> </tr> </thead> <tbody> <tr> <td rowspan="2">WPA-Personal</td> <td>TKIP</td> </tr> <tr> <td>AES</td> </tr> <tr> <td rowspan="2">WPA2-Personal</td> <td>TKIP</td> </tr> <tr> <td>AES</td> </tr> <tr> <td rowspan="2">Open</td> <td>WEP</td> </tr> <tr> <td>Geen (zonder codering)</td> </tr> <tr> <td>Gedeelde sleutel</td> <td>WEP</td> </tr> </tbody> </table> Als het probleem niet is verholpen, zijn de SSID of de netwerkinstellingen die u hebt ingevoerd, wellicht onjuist. Controleer de instellingen voor het draadloze netwerk opnieuw. (pagina 15) Zie "Waar vind ik de beveiligingsgegevens (SSID en netwerksleutel) van het draadloze netwerk?" op pagina 57.	Verificatiemethode	Coderingsmethode	WPA-Personal	TKIP	AES	WPA2-Personal	TKIP	AES	Open	WEP	Geen (zonder codering)	Gedeelde sleutel	WEP
Verificatiemethode	Coderingsmethode														
WPA-Personal	TKIP														
	AES														
WPA2-Personal	TKIP														
	AES														
Open	WEP														
	Geen (zonder codering)														
Gedeelde sleutel	WEP														

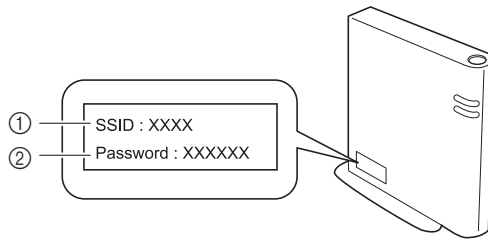
	Foutmeldingen	Oorzaak/Oplossing
10	De onderdraad is bijna op.	Deze melding verschijnt wanneer de onderdraad bijna op is. Hoewel er een nog aantal steken kan worden geborduurd wanneer de "Start/Stop"-toets wordt ingedrukt, moet deze onmiddellijk worden vervangen door een opgewonden spoel. Druk op  (draadafknijptoets) tijdens het borduren om de draden door te knippen, zet de persvoet omhoog, verwijder het borduurraam en vervang vervolgens de spoel door een met ruim voldoende borduuronderdraad gewonden spoel.
11	De veiligheidsvoorziening voor het spoelwinden is in werking getreden. Is de draad verstrikt geraakt?	Deze melding verschijnt wanneer de spoel wordt opgewonden en de motor vastloopt omdat de draad verstrikt raakt enz.
12	 De veiligheidsvoorziening is geactiveerd. Is de draad verstrikt geraakt? Is de naald verbogen?	Deze melding verschijnt wanneer de motor vastloopt door verstrikte draden of vanwege andere redenen die met de draadtoevoer te maken hebben.
13	De SSID en netwerksleutel zijn niet correct.	De beveiligingsgegevens (SSID/netwerksleutel (wachtwoord)) zijn onjuist. Controleer de SSID en de beveiligingsgegevens (netwerksleutel (wachtwoord)) opnieuw. (pagina 15) Zie "Waar vind ik de beveiligingsgegevens (SSID en netwerksleutel) van het draadloze netwerk?" op pagina 57.
14	Het toegangspunt/de router voor het draadloze LAN kan niet worden gedetecteerd.	Het draadloze toegangspunt/de router kan niet worden gedetecteerd. 1. Controleer de onderstaande 4 punten. - Zorg ervoor dat het draadloze toegangspunt/de router is ingeschakeld. - Verplaats uw machine naar een plek waar objecten, zoals metalen deuren of muren, het draadloze netwerksignaal niet kunnen belemmeren of naar een plek dichterbij het draadloze toegangspunt/de router. - Plaats uw machine tijdelijk binnen circa 1 m (3,3 feet) van het draadloze toegangspunt wanneer u de draadloze instellingen configureert. - Als uw draadloze toegangspunt/router filtert op MAC-adres, moet u controleren of het MAC-adres van deze machine is toegestaan in het filter. 2. Als u de SSID en beveiligingsgegevens (SSID/verificatiemethode/coderingsmethode/netwerksleutel (wachtwoord)) handmatig hebt ingevoerd, zijn de gegevens mogelijk niet correct. Controleer de SSID en beveiligingsgegevens opnieuw en voer indien nodig de correcte gegevens in. (pagina 15) Zie "Waar vind ik de beveiligingsgegevens (SSID en netwerksleutel) van het draadloze netwerk?" op pagina 57.
15	De beveiligingsgegevens van het draadloze netwerk (verificatiemethode, coderingsmethode, netwerksleutel) zijn niet correct.	De beveiligingsgegevens van het draadloze netwerk (verificatiemethode/coderingsmethode/netwerksleutel (wachtwoord)) zijn onjuist. Zie de tabel voor foutmelding [Uw machine ondersteunt de verificatie-/encryptie methode niet die het geselecteerde toegangspunt / router voor het draadloze LAN gebruikt.] en controleer de beveiligingsgegevens van het draadloze netwerk (verificatiemethode/coderingsmethode/netwerksleutel (wachtwoord)) opnieuw. (pagina 15) Zie "Waar vind ik de beveiligingsgegevens (SSID en netwerksleutel) van het draadloze netwerk?" op pagina 57.
16	De draadloze instelling is niet geactiveerd.	De instelling voor het draadloze netwerk is niet geactiveerd. Activeer het draadloze netwerk. (pagina 15)
17	U kunt dit patroon niet gebruiken.	Deze melding verschijnt wanneer u probeert een patroon op te halen dat u niet kunt gebruiken op deze machine, bijvoorbeeld omdat de gegevens zijn beschadigd of u probeert gesplitste patronen te combineren.
18	Dit USB-medium kan niet worden gebruikt.	Deze melding verschijnt wanneer u een incompatibel medium gebruikt. Ga naar onze website (https://s.brother/cphaq/) voor bijzonderheden over de USB-media die u kunt gebruiken.
19	F**	Als foutmelding [F**] verschijnt op de display terwijl u de machine gebruikt, werkt de machine mogelijk niet goed. Neem contact op met uw erkende Brother-dealer of het dichtstbijzijnde erkende Brother-servicecentrum.

Waar vind ik de beveiligingsgegevens (SSID en netwerksleutel) van het draadloze netwerk?

- 1) Raadpleeg de documentatie die is meegeleverd bij uw draadloze toegangspunt/router.
- 2) De standaard-SSID (naam van het draadloze netwerk) kan de naam van de fabrikant of de naam van het model zijn.
- 3) Als u de beveiligingsgegevens niet kent, neem dan contact op met de routerfabrikant, uw systeembeheerder of internetprovider.
- 4) Sommige SSID's voor draadloze netwerken en netwerksleutels (wachtwoorden) zijn hoofdlettergevoelig (gebruik van hoofd- & kleine letters). Leg de informatie goed vast.

* De netwerksleutel kan ook zijn beschreven als wachtwoord, beveiligingssleutel of coderingssleutel.

* Als uw draadloze toegangspunt/router de SSID niet uitzendt, wordt de SSID niet automatisch gedetecteerd. U moet de SSID dan handmatig invoeren.



- ① SSID
- ② Netwerksleutel (wachtwoord)

Specificaties

Onderwerp	Specificatie	
Afmetingen machine	<ul style="list-style-type: none"> • 888-K80 ^{*1} 444 mm (B) × 241 mm (D) × 300 mm (H) (Ca. 17-15/32 inch (B) × 9-16/32 inch (D) × 11-13/16 inch (H)) • 888-L80/L82 ^{*1} 444 mm (B) × 248 mm (D) × 300 mm (H) (Ca. 17-15/32 inch (B) × 9-25/32 inch (D) × 11-13/16 inch (H)) 	
Gewicht machine	Ca. 8,0 kg (ca. 17 lb)	
Afmetingen machine met borduureenheid geïnstalleerd	598 mm (B) × 339 mm (D) × 300 mm (H) (Ca. 23-17/32 inch (B) × 13-11/32 inch (D) × 11-13/16 inch (H))	
Gewicht machine met borduureenheid geïnstalleerd	Ca. 10,0 kg (ca. 22 lb)	
Maximumborduur snelheid	650 steken per minuut	
Compatibele interfaces	WLAN Draadloze verbinding ^{*2}	
Geheugen	Borduurpatronen	Max. 1024 KB of 20 borduurpatronen (max. 200.000 steken per patroon)
Soorten gegevens	Borduurpatronen ^{*3}	.pes .phc .dst .pen
Grootte van borduurpatroon	Maximaal 180 mm × 130 mm (7-3/32 inch × 5-1/8 inch)	
Typen USB-apparaten/media die u kunt gebruiken ^{*4}	Borduurpatronen	U kunt borduurpatronen opslaan op of ophalen van een USB-stick.

^{*1} De productcode staat vermeld op het kenplaatje van de machine.

^{*2} De draadloze netwerkverbinding voldoet aan de IEEE 802.11 b/g/n-normen en maakt gebruik van de frequentie 2,4 GHz.

U kunt geen draadloos netwerk met WPA/WPA2 Enterprise instellen.

Gebruik Design Database Transfer of PE-DESIGN versie 11 of hoger om gegevens over te brengen van uw computer naar de machine.

Ga naar onze website <https://s.brother/cnhkb/> voor informatie over welke besturingssystemen compatibel zijn met de software.

^{*3} Wanneer u gegevens gebruikt die niet met onze gegevensontwerpsystemen of deze machine zijn opgeslagen, leidt dit mogelijk tot storing op deze machine. Wanneer u een bestand met een willekeurige extensie opslaat met de machine, wordt het opgeslagen als een .phc-gegevensbestand.

.dst-gegevens worden in het patroonlijstscherf weergegeven met de bestandsnaam (de werkelijke afbeelding kan niet worden weergegeven). De bestandsnaam wordt mogelijk niet volledig weergegeven, afhankelijk van het aantal tekens in de bestandsnaam.

Aangezien Tajima (.dst)-gegevens geen specifieke garenkleurinformatie bevatten, worden deze gegevens weergegeven in onze standaardgarenkleurvolgorde. Controleer het voorbeeld en wijzig desgewenst de garenkleur.

^{*4} USB-sticks zijn verkrijgbaar in de handel, maar niet alle USB-sticks zijn bruikbaar met deze machine.

Ga naar onze website <https://s.brother/cphaq/> voor meer bijzonderheden.

* Sommige specificaties kunnen zonder voorafgaande kennisgeving worden gewijzigd.

Opmerking

- We raden u aan voor de naam van het bestand of de map de 26 letters van het alfabet (hoofdletters en kleine letters), de cijfers 0 t/m 9, “-” en “_” te gebruiken.

BELANGRIJK


- Wanneer u andere borduurgegevens gebruikt dan onze oorspronkelijke patronen, kan de draad breken of kan de naald verbuigen of breken wanneer de steekdichtheid bij het borduren te fijn is of u drie of meer overlappende steken borduurt. Gebruik in dat geval een van de oorspronkelijke gegevensontwerpsystemen om de borduurgegevens te bewerken.

Software van uw machine bijwerken

U kunt de software van de machine bijwerken met gebruik van een USB-stick.


Zodra er een update beschikbaar is op de Brother support website <https://s.brother/cphaq/> kan deze worden gedownload volgens de aanwijzingen op de website en de onderstaande stappen.

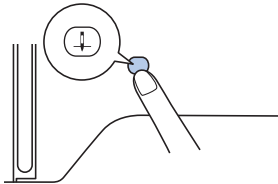
Wanneer u de draadloze functie gebruikt, wordt de update melding weergegeven bij de toets voor WLAN Draadloze verbinding.

: Er is een nieuwe software update beschikbaar op onze website. Werk de software bij.

: Er is geen nieuwe software update.

U kunt de versie-informatie vinden via het instellingenscherf. (pagina 14)

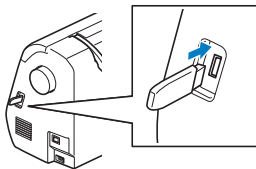
- 1** Zet de machine aan terwijl u  (naaldstandtoets) ingedrukt houdt.



→ Onderstaand scherm verschijnt.




- 2** Plaats de USB-stick in de USB-poort van de machine.



Opmerking

- Sla alleen het bijwerkbestand op een USB-stick op.

- 3** Tik op .

- Zet de machine niet uit tijdens het uitvoeren van de update.

→ Zodra de installatie van de update is voltooid, verschijnt er een melding in het beeldscherm.

- 4** Verwijder de USB-stick en Zet de machine uit en weer aan.

Index

A

Applicatie	39, 40
Automatische draadknipfunctie	38

B

Bedieningssignaal	13
Bijgeleverde accessoires	11
Bijwerken	59
Borduren	25
Borduurramen	28, 29
verwijderen	30
Borduursjabloon	28
Bovendraad	21, 26

D

Display	10, 12
Draad	26
Draadichtheid	42
Draadgeleider voor het opwinden van de spoel	17
Draadknipfunctie	38
Draadspanning	36

E

Einde kleur knippen	38
---------------------------	----

F

Foutmeldingen	55
---------------------	----

G

Garenkleur	35
Garenkleur sorteren	45
Gebruiksvoorwaarden	4
Geheugen	46
Gesplitste borduurpatronen	41
Grijper	50
Grootte	42

K

Kloshouder	18
Klosnetje	18
Knip/spanningstoets	36

L

Lettertype	32
------------------	----

M

Metaalgaren	18, 22
-------------------	--------

N

Naald	23
Naaldinrijger	22
Naaldstand	13

O

Onderdraad	17, 26
Onderhoud	49
Ophalen	46
Opslaan	46
Overspringende steken knippen	38

P

Persvoet verwisselen	51
Positie uitlijnen	44
Probleemoplossing	52

R

Reinigen	49
Roteren	42, 43

S

Spiegelen	42
Spoel	17
Spoel installeren	19
Spoel opwinden	17
Spoelhuis	50
Steekplaat	9
Steekplaatdeksel	9, 49
Steunstof	27
Stof	27

T

Taal	13
Tekenafstand	43

V

Verlichting	13
Verwisselen persvoet	51
Voeding	11

W

WLAN Draadloze verbinding	15
---------------------------------	----









Er zijn verschillende optionele accessoires afzonderlijk verkrijgbaar.

Ga naar onze website <https://s.brother/cohkb/>.



Ga naar <https://s.brother/cphaq/> voor ondersteuningsinformatie (instructievideo's, veelgestelde vragen enz.) voor uw product van Brother.



Installeer de nieuwste software.

De nieuwste versie biedt een scala aan functionele verbeteringen.



Brother SupportCenter is een mobiele app die u ondersteuningsinformatie biedt voor uw product van Brother. Ga naar Google Play™ of App Store om deze te downloaden.



Google Play™



App Store

Deze machine is alleen goedgekeurd voor gebruik in het land van aanschaf. Lokale Brother-bedrijven of hun dealers voeren alleen servicewerkzaamheden uit aan machines die in eigen land zijn aangeschaft.



Design Database Transfer is een speciale Windows-toepassing voor de draadloze overdracht van borduurgegevens van een computer naar de machine. U kunt deze toepassing ook gebruiken om borduurgegevens weer te geven en te beheren.

Ga naar <https://s.brother/cahke/> om de toepassing te downloaden.

Dutch
888-K80/L80/L82



D029MG-001